

pflegeanleitung

care instructions

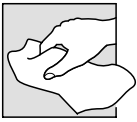
entretien

istruzioni per la cura

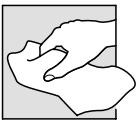
instrucciones de conservación

onderhoudsvoorschrift

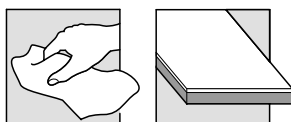
bulthaup



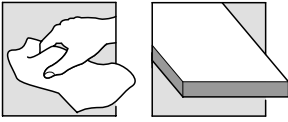
	deutsch	english	français	italiano	español	nederlands
	Inhalt	Contents	Sommaire	Indice	Índice	Inhoudsopgave
3	Hinweis für alle Oberflächen	Note for all surfaces	Attention tout les surfaces	Attenzione per tutte le superficie	Atención para todas las superficie	Opmerking voor alle oppervlakken
4	Kunststoff-Oberflächen	Plastic surfaces	Surfaces en stratifié	Superfici in materiale plastico	Superficies de materia sintética	Kunststof oppervlakken
5	Lackierte Oberflächen	Lacquered surfaces	Surfaces laquées	Superfici verniciate	Superficies barnizadas	Gelakte oppervlakken
6	Hochglanz-Acryl-Oberflächen	High-gloss acrylic surfaces	Surfaces acryliques grand brillant	Superfici in acrilico lucido	Acabado acrílico brillante	Hoogglans-acryltoplagen
7	Holzfronten	Wooden fronts	Façades en bois	Frontali in legno	Frentes de madera	Houten fronten
8	Massivholz Arbeitsplatten	Solid wood worktops	Plans de travail en bois massif	Piani di lavoro in legno massiccio	Encimeras de madera maciza	Massief houten werkbladen
10	Linoleum	Linoleum	Linoléum	Linoleum	Linóleo	Linoleum
11	Glasflächen	Glass surfaces	Surfaces en verre	Superfici in vetro	Superficies vidrio	Glasoppervlakken
12	Aluminium und Edelstahl	Aluminium and stainless steel	Aluminium et acier inoxydable	Alluminio ed acciaio inossidabile	Aluminio y acero fino	Aluminium en roestvrij staal
13	Granit oder Kunststein	Granite or synthetic stone	Granit ou pierre artificielle	Granito o pietra artificiale	Granito o piedra sintética	Graniet of kunststeen
14	Schneidbretter aus Holz	Wooden chopping boards	Planches à découper en bois	Taglieri in massello di legno	Tabla de corte	Snijplanken van hout
16	Brottopf	Bread bin	Conteneur à pain	Portapane	Recipiente de pan	Broodtrommel
18	Bankauflage mit Lederbezug	Bench pad with leather cover	Coussin pour banc avec housse en cuir	Panche con rivestimento in pelle	Superficies de asiento	Bankzitting met leren bekleding
19	Steinzeug	Stone ware	Grès	Grés	Gres	Gres
20	Ausrichten der Türen	Aligning the doors	Ajustage des portes	Regolazione delle ante	Alineación de las puertas	Uitrichten van de deuren
21	Schübe und Auszüge	Drawers and pull-outs	Tiroirs e volumes coulissants	Cassetti et cassettoni	Los cajones y extraíbles	Schuifladen en uittrekelementen
24	Halogenlampen-Wechsel	Changing the halogen lamp	Changement des ampoules halogène	Cambiare la lampada alogena	Luz individual para huecos	Halogeenlampen verwisselen




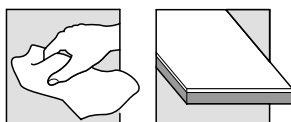
	deutsch	english	français	italiano	español	nederlands
2.2.1	Hinweis für alle Oberflächen	Note for all surfaces	Attention tout les surfaces	Attenzione per tutte le superficie	Atención para todas las superficie	Opmerking voor alle oppervlakken
	Pflegeanleitung	Care instructions	Entretien	Istruzioni per la cura	Instrucciones de conservación	onderhoudsvoorschrift
	<ul style="list-style-type: none"> • Wischen Sie Verschmutzungen und Wasser sofort ab, damit keine Flecken oder Kalkränder entstehen, die meist nur schwer zu entfernen sind. 	<ul style="list-style-type: none"> • Wipe residues and water immediately off the surface so that no stains or chalky residues develop that are often very difficult to get rid of. 	<ul style="list-style-type: none"> • Essuyez immédiatement les saletés et l'eau afin d'éviter les taches et les traces de calcaire souvent difficiles à éliminer. 	<ul style="list-style-type: none"> • Rimuovere subito sporco ed acqua in modo da evitare la formazione di macchie difficili. 	<ul style="list-style-type: none"> • Limpie inmediatamente las suciedades y el agua para evitar la formación de manchas o rebordes de cal, que suelen ser difíciles de eliminar. 	<ul style="list-style-type: none"> • Veeg vuil en water meteen weg zodat er geen kalkranden of vlekken ontstaan, die vaak moeilijk te verwijderen zijn.
	VORSICHT! <ul style="list-style-type: none"> • Verwenden Sie keine Mittel mit scheuernden Bestandteilen. • Verwenden Sie keine Stahlwolle, Putzschwämme mit rauer Seite. • Verwenden Sie keine Waschmittel, Bleichmittel, starke Säuren und stark saure Salze. • Verwenden Sie keine Nitro-Verdünnung oder Trichloräthylen (Tri)! • Verwenden Sie keine Dampfreinigungsgeräte. • Stellen Sie heiße Töpfe und Kleingeräte, die Wärme abgeben, auf einen Untersatz. • Schneiden Sie auf der Oberfläche nicht ohne eine Unterlage. 	CAUTION! <ul style="list-style-type: none"> • Do not use any agents with scouring powder. • Never use wire wool or cleaning sponges with a rough side. • Do not use any detergents, bleach, strong acids or highly acidic salts. • Never use nitro diluents or trichlorethylene. • Do not use any steam-cleaning equipment. • Put hot pots and small appliances which give off heat onto a stand. • Do not cut on the surface without a pad. 	ATTENTION ! <ul style="list-style-type: none"> • Ne jamais utiliser de produits abrasifs. • N'utilisez pas d'éponge métallique ou d'éponges à face récurante. • N'utilisez pas de produits de nettoyage, de produits de blanchiment, d'acides puissants ni de sels fortement acides. • Ne pas utiliser de solvants ni de trichloréthylène. • N'utilisez pas de nettoyeurs vapeur. • Déposer les casseroles brûlantes et les petits appareils électroménagers qui dégagent de la chaleur sur un dessous-de-plat. • Ne couper aucun aliment sur la surface sans planche à découper. 	CAUTELA! <ul style="list-style-type: none"> • Non utilizzare prodotti con ingredienti abrasivi • Non utilizzare spugne ruvide e pagliette. • Non utilizzare detersivi, sbiancanti, sostanze acide e/o saline. • Non utilizzare solventi alla nitro o tricloroetilene, che lasciano striature! • Non utilizzare apparecchi per la pulizia a vapore. • Non appoggiare recipienti di cottura caldi e piccoli elettrodomestici che emanano calore direttamente sul piano di lavoro, ma su una base. • Non tagliare direttamente sulla superficie, ma utilizzare un tagliere. 	¡ATENCIÓN! <ul style="list-style-type: none"> • No utilice conservantes con componentes que produzcan rozamientos. • No utilice lana de acero ni estropajos con lado áspero. • No utilice detergentes, productos blanqueadores, ácidos o sales ácidas fuertes. • No utilice de diluciones de nitroderivados o tricloroetileno (Tri)! • No utilice aparatos de limpieza por vapor. • Coloque ollas calientes y aparatos, que emiten calor, sobre un platillo. • No corte nada directamente en la superficie. 	LET OPI! <ul style="list-style-type: none"> • Gebruik geen middelen die schurende substanties bevatten. • Gebruik geen staalwol of de ruwe kant van een schuurspoons. • Gebruik geen wasmiddelen, bleekmiddelen, sterke zuren of zeer zure zouten. • Gebruik geen nitro-verdunningen of trichloorethyleen (tri)! • Gebruik geen stoomreinigers. • Zet hete pannen en kleine apparaten die warmte afgeven, op een onderzetter. • Leg er iets onder als u op het keukenblad snijdt.



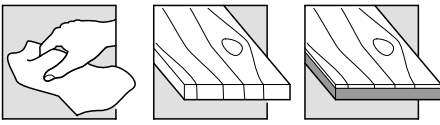
	deutsch	english	français	italiano	español	nederlands
2.2.1	Kunststoff-Oberflächen	Plastic surfaces	Surfaces en stratifié	Superfici in materiale plastico	Superficies de materia sintética	Kunststof oppervlakken
	Pflegeanleitung <ul style="list-style-type: none"> • Wischen Sie leichte Verschmutzungen mit einem feuchten, weichen Tuch ab. Reiben Sie die Flächen trocken. • Behandeln Sie stärkere Verschmutzungen mit einer weichen Nylonbürste und Wasser mit Haushaltsreiniger. • Entfernen Sie hartnäckige Flecken wie z.B. Klebstoff, Kugelschreiber, Filzstift u. ä. mit verdünntem Spiritus oder mit Waschbenzin. • Lösen Sie Kalkränder mit Essigreiniger auf. • Behandeln Sie die Oberflächen mit einem mildem Haushaltsreiniger nach und reiben Sie sie trocken. 	Care instructions <ul style="list-style-type: none"> • Wipe off slight dirt with a damp, soft cloth. • Clean major dirt with a soft nylon brush and water with a household cleanser. • Remove tenacious stains, such as glue, ball-point pen, felt-tip pen and the like with diluted spirit or with benzine. • Remove lime marks with vinegar cleaner. • Subsequently clean the surfaces with a mild household cleanser and wipe them dry. 	Entretien <ul style="list-style-type: none"> • Les taches superficielles peuvent être éliminées avec un chiffon doux et humide. Polir ensuite les surfaces. • Les taches normales peuvent être éliminées avec une brosse douce en nylon et de l'eau additionnée d'un produit de nettoyage courant (par ex. produit de vaisselle). • Les taches tenaces de colle, stylo à bille, stylo feutre, etc., peuvent être éliminées avec de l'alcool à brûler dilué ou du white-spirit. • Les taches de calcaire peuvent être éliminées avec du vinaigre d'alcool. • Nettoyer ensuite les surfaces avec un produit de nettoyage doux et les polir avec un chiffon sec. 	Istruzioni per la cura <ul style="list-style-type: none"> • Rimuovere lo sporco leggero con un panno morbido umido. Asciugare le superfici con uno strofinaccio. • Trattare lo sporco più intenso con una spazzola di nylon morbida e acqua con aggiunta di detergente per uso domestico • Rimuovere le macchie più tenaci come per es. colla, penna a sfera, pennarello, ecc. con alcool diluito o benzina per smacchiare. • Sciogliere i depositi di calcare con detergente all'aceto. • Ripassare le superfici con un detergente neutro per uso domestico e asciugarle con uno strofinaccio. 	Instrucciones de conservación <ul style="list-style-type: none"> • Elimine suciedades menores con un trapo blando mojado. Seque las superficies con un paño. • Trate suciedades mayores con un cepillo de nylon blando y agua junto con un detergente doméstico. • Elimine manchas persistentes, como, por ejemplo manchas de goma adhesiva, bolígrafo, rotulador etc. con alcohol (de quemar) diluido o con gasolina de lavado. • Elimine los rebordes de cal eventualmente existentes con un detergente de vinagre. • Realice un tratamiento posterior de las superficies con un detergente suave y séquelas con un trapo. 	Onderhoudvoorschrift <ul style="list-style-type: none"> • Neem lichte verontreinigingen met een vochtige, zachte doek af. Wrijf de vlakken droog. • Behandel sterkere verontreinigingen met een zachte nylonborstel en water met een huishoudelijk schoonmaakmiddel. • Verwijder hardnekkige vlekken van bijvoorbeeld kleefstof, balpeninkt, viltpennen e.d. met verdunde spiritus of met wasbenzine. • Los kalkranden op met azijnessence of azijnreiniger. • Behandel de oppervlakken daarna met een mild huishoudelijk schoonmaakmiddel en wrijf ze droog.
	VORSICHT! <ul style="list-style-type: none"> • Möbelpolituren oder „Tisch-Finish 2“ (Pflegemittel für Massivholz-Arbeitsplatten) bilden einen Film und sind deshalb nicht geeignet. 	CAUTION! <ul style="list-style-type: none"> • Furniture polish or „Tisch-Finish 2“ (preservative agents for solid wood work tops) form a film and are therefore not suited. 	ATTENTION ! <ul style="list-style-type: none"> • Les produits d'entretien pour bois ou le « Tisch-Finish 2 » (produit d'entretien pour plans de travail en bois massif) sont absolument déconseillés. 	CAUTELA! <ul style="list-style-type: none"> 1 I prodotti lucidanti per mobili o il prodotto « Tisch-Finish 2 » (per la cura dei piani di lavoro in legno massiccio) formano una pellicola e quindi non sono indicati. 	¡ATENCIÓN! <ul style="list-style-type: none"> • Los conservantes para muebles o „Tisch-Finish 2“ (conservante para encimeras de madera maciza) no son aptos porque se produce una película en la superficie. 	LET OPI! <ul style="list-style-type: none"> • Meubelpolitoren of „Tisch-Finish 2“ (onderhoudsmiddel voor massief houten werkbladen) vormen een film en zijn daarom niet geschikt.



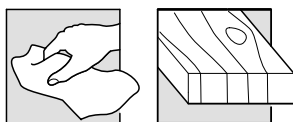
	deutsch	english	français	italiano	español	nederlands
2.2.1	Lackierte Oberflächen Die Endhärte der Lacke ist erst nach etwa 3 Monaten erreicht. Reinigen Sie deshalb die lackierten Oberflächen in den ersten drei Monaten besonders vorsichtig.	Lacquered surfaces The final hardness of lacquers will only be achieved after about three months. Therefore clean the lacquered surfaces with special care in the first three months.	Surfaces laquées La dureté définitive des surfaces laquées n'est atteinte qu'au bout de trois mois. Pendant les trois premiers mois, veiller à nettoyer les surfaces laquées en douceur.	Superfici verniciate L'indurimento definitivo delle vernici si ottiene soltanto dopo 3 mesi circa. Quindi è necessario pulire con particolare cautela le superfici verniciate nei primi tre mesi.	Superficies barnizadas Los barnices alcanzan su dureza final solamente después de aproximadamente 3 meses. Por ello se recomienda realizar la limpieza de superficies barnizadas con sumo cuidado dentro de los primeros tres meses de servicio.	Gelakte oppervlakken Lakken bereiken hun uiteindelijke hardheid pas na ongeveer 3 maanden. Maak daarom de gelakte oppervlakken in de eerste drie maanden uiterst voorzichtig schoon.
	Pflegeanleitung <ul style="list-style-type: none"> • Wischen Sie leichte Verschmutzungen mit einem feuchten, weichen Tuch ab. Reiben Sie die Flächen trocken. • Behandeln Sie stärkere Verschmutzungen mit einer weichen Nylonbürste und Wasser mit Haushaltsreiniger. • Entfernen Sie hartnäckige Flecken wie z.B. Klebstoff, Kugelschreiber, Filzstift u. ä. mit verdünntem Spiritus oder mit Waschbenzin. • Lösen Sie Kalkränder mit Essigreiniger auf. • Behandeln Sie die Oberflächen mit einem mildem Haushaltsreiniger nach und reiben Sie sie trocken. 	Care instructions <ul style="list-style-type: none"> • Wipe off slight dirt with a damp, soft cloth. • Wipe the surfaces dry. • Clean major dirt with a soft nylon brush and water with a household cleanser. • Remove tenacious stains, such as glue, ball-point pen, felt-tip pen and the like with diluted spirit or with benzine. • Remove lime marks with vinegar cleaner. • Subsequently clean the surfaces with a mild household cleanser and wipe them dry. 	Entretien <ul style="list-style-type: none"> • Nettoyer les taches superficielles avec un chiffon doux et humide. • Polir ensuite les surfaces. • Les taches normales peuvent être éliminées avec une brosse douce en nylon et de l'eau additionnée d'un produit de nettoyage courant (par ex. produit de vaisselle). • Les taches tenaces de colle, stylo à bille, stylo feutre, etc., peuvent être éliminées avec de l'alcool à brûler dilué ou du white-spirit. • Les taches de calcaire peuvent être éliminées avec du vinaigre d'alcool. • Nettoyer ensuite les surfaces avec un produit de nettoyage doux et les polir avec un chiffon sec. 	Istruzioni per la cura <ul style="list-style-type: none"> • Rimuovere lo sporco leggero con un panno morbido umido. • Asciugare le superfici con uno strofinaccio. • Trattare lo sporco più intenso con una spazzola di nylon morbida e acqua con aggiunta di detergente per uso domestico. • Rimuovere le macchie più tenaci come per es. colla, penna a sfera, pennarello, ecc. con alcool diluito o benzina per smacchiare. • Sciogliere i depositi di calcare con detergente all'aceto. • Ripassare le superfici con un detergente neutro per uso domestico e asciugarle con uno strofinaccio. 	Instrucciones de conservación <ul style="list-style-type: none"> • Elimine suciedades menores con un trapo blando mojado. Seque las superficies con un trapo. • Trate suciedades mayores con un cepillo de nylon y agua junto con un detergente doméstico. • Elimine manchas persistentes, como, por ejemplo manchas de goma adhesiva, bolígrafo, rotulador etc. con alcohol (de quemar) diluido o con gasolina de lavado. • Elimine los rebordes de cal eventualmente existentes con un detergente de vinagre. • Realice un tratamiento posterior de las superficies con un detergente doméstico suave y séquelas con un trapo. 	Onderhoudsvoorschrift <ul style="list-style-type: none"> • Neem lichte verontreinigingen met een vochtige, zachte doek af. Wrijf de vlakken droog. • Behandel sterkere verontreinigingen met een zachte nylonborstel en water met een huishoudelijk schoonmaakmiddel. • Verwijder hardnekkige vlekken van bijvoorbeeld kleefstof, bolpen en d. met verdunde spiritus of met wasbenzine. • Los kalkranden op met azijnzessence of azijnreiniger. • Behandel de oppervlakken daarna met een mild huishoudelijk schoonmaakmiddel en wrijf ze droog.
	 VORSICHT! <ul style="list-style-type: none"> • Verwenden Sie keine Möbelpolituren oder „Tisch-Finish 2“ (Pflegemittel für Massivholz-Arbeitsplatten). Diese Mittel bilden einen Film und sind deshalb nicht geeignet. • Vermeiden Sie starken Druck und trockene Tücher, da der Lack weniger kratz- und abriebfest ist als Schichtstoff. Reiben Sie unbedingt mit klarem Wasser nach und trocknen Sie die Flächen mit einem Fensterleder oder einem weichen Tuch ab. 	CAUTION! <ul style="list-style-type: none"> • Furniture polish or „Tisch-Finish 2“ (preservative agents for solid wood work tops) form a film and are therefore not suited. • Avoid strong pressure and dry cloths, as the lacquer is not as resistant against scratches and abrasion as laminated material. Always use clear water for final cleaning and wipe the surfaces dry with a window leather or a soft cloth. 	ATTENTION ! <ul style="list-style-type: none"> • Les produits d'entretien pour bois ou le « Tisch-Finish 2 » (produit d'entretien pour plans de travail en bois massif) sont absolument déconseillés. • Éviter d'appuyer trop fortement sur les surfaces laquées ou d'utiliser des chiffons secs, les surfaces laquées étant plus sensibles à la pression et aux frottements que les surfaces en stratifié. • Rincer toutes les surfaces laquées à l'eau claire et les polir avec un chiffon doux ou une peau de chamois. 	CAUTELAI! <ul style="list-style-type: none"> 2 I prodotti lucidanti per mobili o il prodotto „Tisch-Finish 2“ (per la cura dei piani di lavoro in legno massiccio) formano una pellicola e quindi non sono indicati. 3 Evitare di strofinare energicamente e di utilizzare panni asciutti, poiché la vernice è meno resistente ai graffi e all'abrasione del laminato. Ripassare sempre con acqua pulita e asciugare le superfici con una pelle di daino o un panno morbido. 	¡ATENCIÓN! <ul style="list-style-type: none"> • Los conservantes para muebles o „Tisch-Finish 2“ (conservante para encimeras de madera maciza) no son aptos por formar una película. • Evite la ejerción de una presión fuerte y la utilización de trapos secos, ya que el barniz es menos resistente a rasguños y abrasiones que los materiales en hojas. Realice de todas formas una limpieza posterior con agua clara y seque las superficies mediante una gamuza o un trapo blando. 	LET OPI! <ul style="list-style-type: none"> • Gebruik geen meubelpolituren of „Tisch-Finish 2“ (onderhoudsmiddel voor massief houten werkbladen). Deze schoonmaakmiddelen vormen een film en zijn daarom niet geschikt. • Vermijd harde druk en droge doeken, aangezien lak minder kras- en slijtvast is dan kunststof. Wrijf in ieder geval met helder water na en maak de vlakken met een zeemleer of een zacht doekje droog.



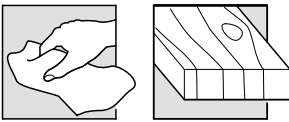
	deutsch	english	français	italiano	español	nederlands
2.2.1	Hochglanz-Acryl-Oberflächen Acryl-Oberflächen sind von der Optik und dem Glanz her mit „Klavierlack“ zu vergleichen. Die Oberflächen werden werkseitig mit einer Schutzpaste behandelt. Erhalten Sie die Schönheit der Möbel durch eine sachgerechte Pflege.	High-gloss acrylic surfaces Acrylic surfaces are comparable with „piano varnish“ in terms of visual appearance and shine. The surfaces are treated at the factory with a protective paste. Preserve the beauty of your furniture by caring for it properly.	Surfaces acryliques grand brillant Les surfaces acryliques sont comparables, par leur apparence et leur éclat, avec du „ vernis piano „. Les surfaces sont traitées en usine avec une pâte protectrice. Conservez aux meubles leur beauté par un entretien approprié.	Superfici in acrilico lucido Le superfici in acrilico lucido hanno un effetto ottico e una brillantezza paragonabile a quella delle lacche per pianoforti. Le superfici sono pretrattate con una sostanza protettiva. Per mantenere intatta la bellezza del mobile è necessaria una cura idonea.	Acabado acrílico brillante El aspecto y brillo de las superficies acrílicas son comparables a la de la „laca de piano“. Las superficies se tratan en fábrica con una pasta protectora. Mantenga la belleza de su mobiliario cuidándolo adecuadamente.	Hoogglans-acryl-toplagen Acryl-toplagen zijn qua glans en optiek te vergelijken met „pianolak“. De toplagen worden al in de fabriek voorzien van een beschermende pasta. Met een vakkundige verzorging blijven de meubles extra lang mooi.
	Pflegeanleitung <ul style="list-style-type: none"> • Reinigen Sie die Oberflächen mit einem weichen Tuch und 1%-iger Seifenlauge. • Spülen Sie mit klarem Wasser nach und trocknen Sie die Flächen mit einem Fensterleder oder weichen Tuch. • Pflegen Sie die Flächen regelmäßig (spätestens nach 12 Monaten) mit dem mitgelieferten Poliermittel. • Poliermittel „Ultra Gloss“ vor Gebrauch gut schütteln, auf den Polierschwamm geben und gleichmäßig verteilen, sodass ein dünner Film entsteht. • Nach ca. 30 Minuten den getrockneten Film mit einem Microfasertuch abwischen. <p>- Für Kinder unzugänglich lagern! - Raum gut belüften</p>	Care instructions <ul style="list-style-type: none"> • Clean the surfaces with a soft cloth and 1% soap suds. • Rinse with clear water and dry the surface with a chamois leather or soft cloth. • Treat the surfaces regularly (at least after 12 months) with the polish provided. • Before use „Ultra Gloss“, shake the polish well, pour some onto the polishing sponge and distribute it evenly in a thin film. • After around 30 minutes, wipe off the dried film with a micro-fibre cloth. <p>- Store out of reach of children! - Keep the room well ventilated!</p>	Entretien <ul style="list-style-type: none"> • Nettoyez les surfaces avec un chiffon doux et une eau savonneuse diluée à 1 %. • Puis rincez à l'eau claire et séchez les surfaces avec une peau de chamois pour vitres ou un chiffon doux. • Entretenez régulièrement les surfaces (au moins tous les 12 mois) avec l'agent de polissage fourni. • Secouer l'agent de polissage „Ultra Gloss“ avant utilisation, en verser sur l'éponge de polissage et bien répartir de manière à ce qu'un film fin se forme à la surface. • Au bout de 30 minutes environ, essuyer le film sec avec un chiffon micro-fibres. <p>- Conserver hors de portée des enfants ! - Bien aérer la pièce !</p>	Istruzioni per la cura <ul style="list-style-type: none"> • Pulire le superfici con un panno morbido e lisciva di sapone all'1%. • Risciacquare con acqua e asciugare con un panno in pelle o un panno morbido. • Trattare le superfici regolarmente (massimo ogni 12 mesi) con il prodotto lucidante „Ultra Gloss“ prima dell'uso e distribuirlo uniformemente, in modo che sulla superficie trattata si formi una leggera patina. • Dopo circa 30 minuti rimuovere la patina asciutta con un panno in microfibra. <p>- Conservare fuori dalla portata dei bambini! - Aerare bene il locale.</p>	Instrucciones de conservación <ul style="list-style-type: none"> • Limpie las superficies con una paño suave y una dilución de 1% de jabón en agua. • Aclare con agua y seque las superficies con un paño suave o una gamuza de piel. • Limpie las superficies regularmente (máximo cada 12 meses con el abrillantador suministrado. • Agitar el abrillantador „Ultra Gloss“ antes de usar, aplicar sobre una esponja suave y reparar uniformemente creando una fina película. • Tras aprox. 30 minutos retirar la película seca con un paño de microfibra. <p>- ¡Guardar fuera del alcance de los niños - Ventilar bien la habitación.</p>	Onderhoudvoorschrift <ul style="list-style-type: none"> • Maak de toplagen schoon met een zachte doek en een 1%-zeepsop. • Spoel na met helder water en droog het oppervlak met een zeemleer of een zachte doek. • Behandel de oppervlakken regelmatig (tenminste een keer per jaar) met het meegeleverde polijstmiddel. • Polijstmiddel „Ultra Gloss“ voor gebruik goed schudden, op de polijstspons doen en gelijkmatig verdelen zodat het vlak met een dunne film wordt gedekt. • Na ca. 30 minuten de gedroogde film met een microvezeldoek afvegen. <p>- Product buiten het bereik van kinderen bewaren! - Goed ventileren!</p>
	VORSICHT! <ul style="list-style-type: none"> • Verwenden Sie keine scheuernden oder alkoholhaltigen Pflegemittel (z.B. Glasreiniger, Spiritus), Nitro-Verdünnung oder Trichloräthylen (Tri)! • Verwenden Sie keine Möbelpolituren oder „Tisch-Finish 2“ (Pflegemittel für Massivholz-Arbeitsplatten). Diese Mittel bilden einen Film und sind deshalb nicht geeignet. 	CAUTION! <ul style="list-style-type: none"> • Do not use any abrasive agents or agents containing alcohol (e.g. glass cleaner, ethyl alcohol), Nitro solution or Trichloroethylene (Tri)! • Furniture polish or „Tisch-Finish 2“ (preservative agents for solid wood work tops) form a film and are therefore not suited. 	ATTENTION ! <ul style="list-style-type: none"> • N'utilisez pas de produits d'entretien récurants ou contenant de l'alcool (par exemple produit pour vitre, alcool à brûler), de diluant pour laque ni de trichloréthylène (Tri) ! • Les produits d'entretien pour plans de travail en bois massif) sont absolument déconseillés. 	CAUTELA! <ul style="list-style-type: none"> 4 Non utilizzare detergenti abrasivi o contenenti alcol (ad esempio, detergenti per la pulizia dei vetri, o altri prodotti contenenti alcol), nitrodiluenti o tricloroetilene! 5 I prodotti lucidanti per mobili o il prodotto „Tisch-Finish 2“ (per la cura dei piani di lavoro in legno massiccio) formano una pellicola e quindi non sono indicati. 	¡ATENCIÓN! <ul style="list-style-type: none"> • ¡No usar nunca detergentes con alcohol ni abrasivos (p. ej. limpiacristales, alcohol de quemar), nitro-disolventes o tricloroetileno. • Los conservantes para muebles o „Tisch-Finish 2“ (conservante para encimeras de madera maciza) no con aptos por formar una película. 	LET OPI! <ul style="list-style-type: none"> • Gebruik geen schurende of alcoholhoudende onderhoudsmiddelen (b.v. glasreiniger, spiritus), nitroverdunding of trichloorethyleen (Tri)! • Gebruik geen meubelpolituren of „Tisch-Finish 2“ (onderhoudsmiddel voor massief houten werkbladen). Deze schoonmaakmiddelen vormen een film en zijn daarom niet geschikt.



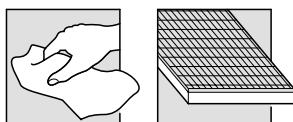
	deutsch	english	français	italiano	español	nederlands
2.2.2	<p>Holzfronten</p> <p>Holz quillt und schwindet bei Feuchtigkeit- bzw. Hitzeeinwirkung. Maßänderungen, Verwerfungen und offene Fugen können die Folge sein. Ein gleichmäßiges Raumklima kann dies verhindern (ca. 20-23°C und 50-70 % Luftfeuchte).</p> <p>Die massiven oder furnierten Holzfronten sind gegen Wasser, Alkohol, Fett und Küchendämpfe durch ein Spezialverfahren versiegelt und gegen Verfärbung durch Licht oder Sonneneinstrahlung weitgehend geschützt. Als natürlicher Werkstoff weist Holz jedoch Unterschiede in Farbe und Struktur auf, die durch Beizen nicht zu eliminieren sind.</p>	<p>Wooden fronts</p> <p>When exposed to humidity and/or heat wood expands and contracts. Dimensional changes, warps and open joints may result. A consistent room climate helps preventing these effects (approx. 20-23°C and 50-70% air humidity).</p> <p>The solid or veneered wooden fronts have been sealed against water, alcohol, fat and kitchen vapours by a special procedure and are protected against colour changes by light or sun radiation to a large extent. However, as a natural material wood shows differences in colour and structure, which cannot be removed by staining.</p>	<p>Façades en bois</p> <p>Le bois travaille en fonction des variations climatiques (humidité, chaleur). Des modifications de dimensions, des déformations et des fentes peuvent en être la conséquence. Une température ambiante constante peut empêcher ces transformations (env. 20-23°C et 50-70% d'humidité de l'air).</p> <p>Les façades en bois massif ou plaqué ont été vitrifiées selon un procédé spécial contre l'eau, l'alcool, la graisse et les vapeurs de cuisine et sont largement protégées contre la décoloration due à la lumière et aux rayons du soleil. Le bois est un matériau naturel qui présente des différences de structure et de couleur ne pouvant pas être éliminées à la teinte.</p>	<p>Frontali in legno</p> <p>Il legno si gonfia e si ritira sotto l'azione dell'umidità o del calore. Di conseguenza le dimensioni possono variare provocando la formazione di crepe e l'apertura delle giunture. Un ambiente con clima uniforme (circa 20-23°C con il 50-70% di umidità relativa) può impedire questi fenomeni.</p> <p>I frontali in legno massiccio o impiallacciato sono stati sigillati contro l'acqua, l'alcool, i grassi e i vapori di cucina mediante un procedimento speciale e sono protetti in larga misura contro l'alterazione del colore dovuta alla luce o alla radiazione solare. Tuttavia, essendo un materiale naturale, il legno presenta differenze di colore e di struttura non eliminabili con la verniciatura.</p>	<p>Frentes de madera</p> <p>La madera se hincha / se contrae bajo la influencia de la humedad respectivamente del calor. Las consecuencias eventuales pueden ser modificaciones de cotas, alabeamientos y la existencia de fisuras abiertas. Esto se puede evitar procurando una temperatura ambiental uniforme (aprox. 20-23°C con el 50-70 por ciento de humedad del aire).</p> <p>Las frentes de madera maciza o enchapadas han sido selladas mediante un procedimiento especial contra la influencia del agua, del alcohol, de la grasa y de vapores de cocina y estando protegidas en gran medida contra cambios de color debido a la influencia de la luz y de la insolación. Debido a su carácter de material natural la madera, sin embargo, demuestra diferencias de estructura y color, las cuales no pueden ser eliminadas mediante un tratamiento con nogalina.</p>	<p>Houten fronten</p> <p>Hout krimpt en zet uit bij inwerking van vocht of warmte. Maatveranderingen, kromtrekken en open voegen kunnen het gevolg hiervan zijn. Een gelijkmatig interieurklimaat kan dit voorkomen (circa 20-23°C en 50-70 procent luchtvochtigheid).</p> <p>De massief houten of gefineerde fronten zijn door een speciaal procedé verregaand beschermd tegen water, alcohol, vet en keukendampen, en tegen verkleuring door licht of zonnestraling. Als natuurlijk materiaal vertoont hout evenwel verschillen in kleur en structuur, die door beitsen niet te elimineren zijn.</p>
2.2.3	<p>Pflegeanleitung</p> <ul style="list-style-type: none"> • Wischen Sie mit einem weichen, feuchten Tuch unter Zusatz eines handelsüblichen, nicht scheuernden Reinigungsmittels die Front in Richtung der Holzmaserung ab, damit auch die Poren sauber werden. 	<p>Care instructions</p> <ul style="list-style-type: none"> • Wipe the front in the direction of the wood grains with a soft, humid cloth using a standard, non-scouring cleaning agent in order to clean also the pores. 	<p>Entretien</p> <ul style="list-style-type: none"> • Nettoyer la façade en bois avec un chiffon doux et humide en additionnant un produit de nettoyage usuel non abrasif, dans le sens des veinures, pour bien nettoyer tous les pores. 	<p>Istruzioni per la cura</p> <ul style="list-style-type: none"> • Pulire il frontale con un panno morbido umido, con l'aggiunta di un detergente comune non abrasivo, seguendo la direzione della venatura del legno per pulire anche i pori. 	<p>Instrucciones de conservación</p> <ul style="list-style-type: none"> • Limpie la frente con un trapo blando mojado utilizando un detergente corriente suave y siguiendo la dirección de la veta para limpiar también los poros. 	<p>Onderhoudsvoorschrift</p> <ul style="list-style-type: none"> • Neem het front met een zacht, vochtig doekje met toevoeging van een normaal, niet schurend schoonmaakmiddel af in de richting van de houtstructuur, zodat ook de poriën schoon worden.
	<p>VORSICHT!</p> <ul style="list-style-type: none"> • Verwenden Sie kein Fleckenwasser, keinen Alkohol und kein „Tisch-Finish 2“ (dieses Pflegemittel ist nur für Massivholz-Arbeitsplatten geeignet)! 	<p>CAUTION!</p> <ul style="list-style-type: none"> • Do not use a stain remover, alcohol or "Tisch-Finish 2" (this preservative agent is only suitable for solid worktops)! 	<p>ATTENTION !</p> <ul style="list-style-type: none"> • Ne pas utiliser de détachant, ni d'alcool ni de « Tisch-Finish 2 » (ce produit d'entretien est réservé aux plans de travail en bois massifs) ! 	<p>CAUTELAI</p> <p>6 Non utilizzare smacchiatori, alcool o il prodotto "Tisch-Finish 2" (questo prodotto è adatto solamente per i piani di lavoro in legno massiccio)!</p>	<p>¡ATENCIÓN!</p> <ul style="list-style-type: none"> • ¡No utilice un quitamanchas, alcohol o „Tisch-Finish 2“ (este conservante solamente es apto para encimeras de madera maciza)! 	<p>LET OPI</p> <ul style="list-style-type: none"> • Gebruik geen vlekkenwater, geen alcohol en geen "Tisch-Finish 2" (dit onderhoudsmiddel is alleen geschikt voor massief houten werkbladen)!
	<p>Achtung!</p> <p>Tischplatten und Barplatten, massiv oder furniert, sind lackiert. Kein „Tisch Finish 2“ auf diesen Flächen verwenden.</p>	<p>Important!</p> <p>Table tops and bar tops, solid or veneered, are varnished. Do not use "Table Finish 2" on these surfaces.</p>	<p>Attention !</p> <p>Les plateaux de table et plateaux de bar, massifs ou plaqués, sont vernis. Ne pas utiliser le produit « Tisch Finish 2 » sur ces surfaces.</p>	<p>Attenzione!</p> <p>Piani dei tavoli e piani da bar, impiallacciati o in legno massello, sono laccati. Non utilizzare "Tisch Finish 2" su queste superfici.</p>	<p>Advertencia</p> <p>Los tableros de mesa y las barras de bar, macizos o chapados, van barnizados. No hay que utilizar el producto "Tisch Finish 2" en estas superficies.</p>	<p>Let op!</p> <p>Massieve en gefineerde tafelbladen en barbladen zijn gelakt. Gebruik geen „Tisch Finish 2“ op deze vlakken.</p>



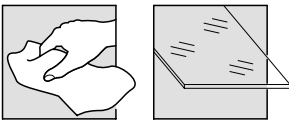
	deutsch	english	français	italiano	español	nederlands
2.2.4	<p>Massivholz Arbeitsplatten</p> <p>Holz quillt und schwindet bei Feuchtigkeits- bzw. Hitzeeinwirkung. Maßänderungen, Verwerfungen und offene Fugen können die Folge sein. Ein gleichmäßiges Raumklima kann dies verhindern (ca. 20-23°C und 50-70 % Luftfeuchte).</p> <p>Das Holz wurde werkseitig lackiert und mit einem Spezialöl behandelt.</p>	<p>Solid wood worktops</p> <p>When exposed to humidity and/or heat solid wood expands and contracts. Dimensional changes, warps and open joints may result. A consistent room climate helps preventing these effects (approx. 20-23°C and 50-70 % air humidity).</p> <p>The wood has been lacquered and treated with a special oil by the factory.</p>	<p>Plans de travail en bois massif</p> <p>Le bois travaille en fonction des variations climatiques (humidité, chaleur). Des modifications de dimensions, des déformations et des fentes peuvent en être la conséquence. Une température ambiante constante peut empêcher ces transformations (env. 20-23°C et 50-70 % d'humidité de l'air).</p> <p>Le bois a été vernis et traité à l'usine avec une huile spéciale.</p>	<p>Piani di lavoro in legno massiccio</p> <p>Il legno si gonfia e si ritira sotto l'azione dell'umidità o del calore. Di conseguenza le dimensioni possono variare provocando la formazione di crepe e l'apertura delle giunture. Un ambiente con clima uniforme (circa 20-23°C con il 50-70 % di umidità relativa) può impedire questi fenomeni.</p> <p>Il legno è stato verniciato e trattato con un olio speciale dalla casa produttrice.</p>	<p>Encimeras de madera maciza</p> <p>La madera se hincha / se contrae bajo la influencia de la humedad respectivamente del calor. Las consecuencias eventuales pueden ser modificaciones de cotas, alabamientos y la existencia de fisuras abiertas. Esto se puede evitar mediante una temperatura ambiental uniforme (aproximadamente 20-23°C y el 50-70 por ciento de humedad de aire).</p> <p>La madera ha sido barnizada y tratada con un aceite especial en la fábrica.</p>	<p>Massief houten werkbladen</p> <p>Hout krimpt en zet uit bij inwerking van vocht of warmte. Maatveranderingen, kromtrekken en open voegen kunnen het gevolg hiervan zijn. Een gelijkmatig interieurklimaat kan dit voorkomen (circa 20 -23°C en 50-70 procent luchtvochtigheid).</p> <p>Het hout is door de fabriek gelakt en met een speciale olie behandeld.</p>
	<p>Pflegeanleitung</p> <p>Behandeln Sie nach der Montage der Küche die Arbeitsplatten mit dem Pflegeöl „Tisch-Finish 2“. Dadurch erhält die Platte einen ersten Schutzauftrag. Behandeln Sie die Platten regelmäßig (alle 2-3 Monate) nach. Behandeln Sie Nassbereiche öfter nach.</p> <ul style="list-style-type: none"> • Entfernen Sie groben Schmutz. • Formen Sie einen Lappen zu einem kleinen Ballen. • Geben Sie „Tisch-Finish 2“ auf den Lappen (nicht auf die Holzfläche schütten). • Tragen Sie in kreisförmigen Bewegungen das Pflegeöl auf die Holzfläche auf. • Wischen Sie mit einem trockenen Lappen nach, bis eine gleichmäßig matte Oberfläche erreicht ist. 	<p>Care instructions</p> <p>After assembly of your kitchen, treat the work tops with the preservative oil „Tisch-Finish 2“. Thus the top receives a first protective layer. Repeat this top treatment at regular intervals (every 2-3 months). Treat the areas exposed to water even more often.</p> <ul style="list-style-type: none"> • Remove major dirt. • Form the cloth to a small bale. • Put „Tisch-Finish 2“ onto the cloth (do not pour it onto the wooden surfaces). • Apply the preservative oil to the wooden surface in circular movements. • Wipe with a dry cloth until you achieve an evenly matt surface. 	<p>Entretien</p> <p>Après le montage de la cuisine, passer les plans de travail à l'huile d'entretien « Tisch-Finish 2 » pour garantir une première protection. Renouveler ce traitement de protection régulièrement (tous les 2 à 3 mois). Insister particulièrement sur les zones soumises à l'humidité.</p> <ul style="list-style-type: none"> • Enlever d'abord les saletés superficielles. • Faire une petite boule avec un chiffon. • Appliquer le « Tisch-Finish 2 » sur le chiffon (ne pas le verser directement sur la surface en bois). • Appliquer le produit avec des mouvements circulaires sur la surface en bois. • Essuyez avec un chiffon sec jusqu'à ce que vous obteniez une surface mate homogène. 	<p>Istruzioni per la cura</p> <p>Dopo il montaggio della cucina trattare i piani di lavoro con l'olio per mobili „Tisch-Finish 2“. In questo modo il piano di lavoro riceve un primo strato protettivo. Ripetere il trattamento periodicamente (ogni 2-3 mesi). Ripetere il trattamento più spesso sulle zone che si bagnano frequentemente.</p> <ul style="list-style-type: none"> • Rimuovere lo sporco grossolano. • Piegare uno straccio formando un piccolo tampone. • Versare „Tisch-Finish 2“ sullo straccio (non sulla superficie in legno). • Applicare l'olio per mobili sulla superficie in legno con movimenti circolari. • Strofinare con un panno asciutto, fino a raggiungere una completa uniformità ed opacità della superficie 	<p>Instrucciones de conservación</p> <p>Someta las encimeras a un tratamiento con el aceite conservador „Tisch-Finish 2“ después del montaje de la cocina. De esta forma se aplica a la encimera una primera capa protectora. Someta las encimeras a un tratamiento posterior regular (cada 2 a 3 meses). Someta en forma repetida las zonas expuestas a humedades a un tratamiento posterior.</p> <ul style="list-style-type: none"> • Elimine suciedades gruesas. • Forme una bola con un trapo. • Eche „Tisch-Finish 2“ al trapo (procure que el conservante no llegue directamente a la superficie de madera). • Distribuya el aceite en la superficie de madera mediante movimientos circulares. • Frote la superficie con un trapo seco hasta que se haya alcanzado un brillo mate uniforme. 	<p>Onderhoudsvorschrift</p> <p>Behandel na het monteren van de keuken de werkbladen met de verzorgende olie „Tisch-Finish 2“. Daardoor krijgt het keukenblad zijn eerste beschermende taak. Behandel de keukenbladen daarna regelmatig (om de 2 à 3 maanden). De natwerkgedeelten dient u vaker na te behandelen.</p> <ul style="list-style-type: none"> • Verwijder het ergste vuil. • Maak van een lapje een kleine prop. • Doe „Tisch-Finish 2“ op het lapje (niet op het hout morsen). • Smeer de verzorgende olie met cirkelvormige bewegingen op het hout. • Nawrijven met een droge doek tot de toplaag een gelijkmatige, matte glans heeft.



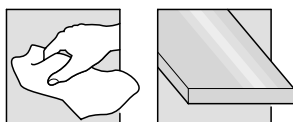
	deutsch	english	français	italiano	español	nederlands
	<p>Pflegemittel Eine 0,5-Liter Dose „Tisch-Finish 2“ liegt jeder Lieferung Massivholz-Platten bei. Weitere 0,5-Liter Dosen können Sie bei Ihrem bulthaup-Händler bestellen (Bestell-Nr.: 50000.116.949).</p>	<p>Preservative agent A 0.5 litre can „Tisch-Finish 2“ is enclosed in each delivery of solid wood tops. Further 0.5 litre cans may be ordered at your bulthaup dealer (order no. 50000.116. 949).</p>	<p>Produit d'entretien Une boîte de 0,5 litre de « Tisch-Finish 2 » est jointe à chaque plan de travail en bois massif. Pour commander d'autres boîtes de 0,5 litre, contacter votre distributeur bulthaup (n° de commande : 50000.116.949).</p>	<p>Prodotto per la cura Ogni fornitura di piani di lavoro in legno massiccio comprende una lattina da 0,5 litri di „Tisch-Finish 2“. È possibile ordinare altre lattine da 0,5 litri presso qualsiasi rivenditore bulthaup (n. d'ordine: 50000.116.949).</p>	<p>Conservantes Un envase de 0,5 litros de „Tisch-Finish 2“ está incluido en el suministro de cada encimera de madera maciza pudiendo Vd. pedir suministros adicionales de su agente bulthaup (número de pedido: 50000.116.949).</p>	<p>Onderhoudsmiddelen Bij elke levering van massief houten werkbladen wordt een 0,5 liter blik „Tisch-Finish 2“ ingesloten. Meer 0,5 liter blikken kunt u bij uw bulthaup dealer bestellen (bestelnummer: 50000.116.949).</p>
	<p>Achtung! Tischplatten und Barplatten, massiv oder furniert, sind lackiert. Kein „Tisch Finish 2“ auf diesen Flächen verwenden.</p>	<p>Important! Table tops and bar tops, solid or veneered, are varnished. Do not use "Table Finish 2" on these surfaces.</p>	<p>Attention ! Les plateaux de table et plateaux de bar, massifs ou plaqués, sont vernis. Ne pas utiliser le produit « Tisch Finish 2 » sur ces surfaces.</p>	<p>Attenzione! Piani dei tavoli e piani da bar, impiallacciati o in legno massello, sono laccati. Non utilizzare "Tisch Finish 2" su queste superfici.</p>	<p>Advertencia Los tableros de mesa y las barras de bar, macizos o chapados, van barnizados. No hay que utilizar el producto "Tisch Finish 2" en estas superficies.</p>	<p>Let op! Massieve en gefineerde tafelbladen en barbladen zijn gelakt. Gebruik geen „Tisch Finish 2“ op deze vlakken.</p>



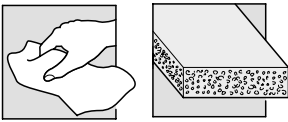
	deutsch	english	français	italiano	español	nederlands
2.2.5	Linoleum Linoleum besteht hauptsächlich aus Holzmehl, Leinöl, natürlichen Harzen und Farbpigmenten. Eine transparente Lackschicht versiegelt die Oberfläche.	Linoleum Linoleum is made primarily of wood flour, linseed oil, natural resins and colouring pigment. A transparent layer of lacquer provides a surface seal.	Linoléum Le linoléum est composé principalement de farine de bois, d'huile de lin, de résines naturelles et de pigments colorants. La surface du linoléum est recouverte d'une couche de vernis transparent.	Linoleum Il linoleum è costituito principalmente da segatura, olio di lino, resine naturali e pigmenti coloranti. Uno strato di vernice trasparente sigilla la superficie.	Linóleo Principalmente el linóleo consiste de polvo de madera, aceite de linaza, resinas naturales y pigmentos de color sellando una capa de barniz transparente la superficie.	Linoleum Linoleum bestaat hoofdzakelijk uit houtmeel, lijnolie, natuurlijke harsen en kleurpigmenten. Het oppervlak wordt met een transparante laklaag beschermd.
	VORSICHT! Linoleum ist nicht kratzfest. Beschädigungen der Oberfläche können nicht ausgebessert werden. Bitte beachten Sie dies im Gebrauch und bei der Pflege.	CAUTION! Linoleum is less scratch-resistant than plastic and surface damage cannot be repaired. Please keep this in mind when using and taking care of this material.	ATTENTION ! Le linoléum est sensible aux rayures. Toute détérioration sur une surface en linoléum est irréversible. Il est important de tenir compte de ce point à l'usage et pour l'entretien des surfaces en linoléum.	CAUTELA! Il linoleum non è resistente ai graffi. I danni alla superficie sono permanenti e non possono essere riparati. Tenere presente questa caratteristica per l'uso e la manutenzione.	¡ATENCIÓN! El linóleo no está a prueba de rascado no pudiendo ser arreglado por lo tanto los daños respectivos de la superficie. Le rogamos sirvase tenerlo en cuenta respecto al uso y a la conservación.	LET OPI! Linoleum is niet krasvast. Beschadigen van het oppervlak kunnen niet worden hersteld. U dient dit in het gebruik en bij het onderhoud in acht te nemen.
	Pflegeanleitung <ul style="list-style-type: none"> • Benutzen Sie ein weiches, feuchtes Tuch unter Zusatz eines handelsüblichen, ph-neutralen Reinigungsmittels. • Wischen Sie die Flächen mit einem trockenen, weichen Tuch nach. Schlieren von Feuchtigkeit verschwinden, sobald die Flächen vollkommen trocken sind.	Care instructions <ul style="list-style-type: none"> • Use a ph-neutral, common household cleaning agent on a soft, damp cloth. • Wipe the surface afterwards with a dry, soft cloth. Streaks will disappear when the surface has dried.	Entretien <ul style="list-style-type: none"> • Utiliser un chiffon doux et humide et de l'eau additionnée d'un produit de nettoyage courant au pH neutre. • Polir les surfaces avec un chiffon sec et doux. Les traces d'humidité disparaissent dès que les surfaces sont parfaitement sèches.	Istruzioni per la cura <ul style="list-style-type: none"> • Utilizzare un panno morbido umido con l'aggiunta di un comune detergente a ph neutro. • Asciugare le superfici con un panno morbido e asciutto. Gli aloni di bagnato scompaiono definitivamente non appena le superfici sono completamente asciutte.	Instrucciones de conservación <ul style="list-style-type: none"> • Utilice un trapo blando, mojado con una cantidad adecuada de un detergente corriente y pH neutral. • Seque las superficies con un trapo blando y seco. Las estrías y cuerdas de agua eventualmente existentes desaparecerán al secarse la superficie por completo.	Onderhoudsvoorschrift <ul style="list-style-type: none"> • Gebruik een zacht, vochtig doekje met toevoeging van een gewoon, ph-neutraal schoonmaakmiddel. • Wrijf de vlakken met een droog, zacht doekje na. Strepen van vocht verdwijnen zodra de vlakken volkomen droog zijn.
	VORSICHT! <ul style="list-style-type: none"> • Verwenden Sie kein Linoleum-Pflegemittel, keine Reinigungsmittel mit scheuernden Bestandteilen, kein Fleckenwasser, kein Alkohol und kein „Tisch-Finish 2“ (Pflegemittel für Massivholz-Arbeitsplatten). 	CAUTION! <ul style="list-style-type: none"> • Cleansers for linoleum, with abrasive components, stain removers, alcohol, and „Tisch-Finish 2“ (preservative agent for solid wood work tops) should not be used. 	ATTENTION ! <ul style="list-style-type: none"> • N'utiliser ni produit d'entretien pour linoléum, ni produits contenant de la poudre abrasive, ni détachant, ni alcool, « Tisch-Finish 2 » (produit d'entretien pour plans de travail en bois massif). 	CAUTELA! 7 Non utilizzare prodotti specifici per la cura del linoleum, detersivi con componenti abrasivi, smacchiatori, alcool o il prodotto „Tisch-finish 2“ (prodotto per la cura dei piani di lavoro in legno massiccio).	¡ATENCIÓN! <ul style="list-style-type: none"> • No utilice ningún conservante para linóleo o detergente con componentes que produzcan rozamientos, quitamanchas, alcohol o „Tisch-Finish 2“ (conservante para encimeras de madera maciza). 	LET OPI! <ul style="list-style-type: none"> • Gebruik geen linoleumonderhoudsmiddel, geen schoonmaakmiddel dat schurende substanties bevat, geen vlekkenwater, geen alcohol en geen „Tisch-Finish 2“ (onderhoudsmiddel voor massief houten werkbladen).



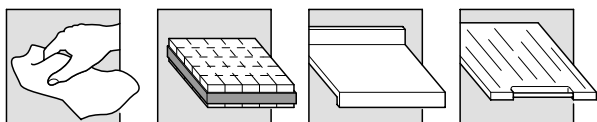
	deutsch	english	français	italiano	español	nederlands
2.2.6	Glasflächen bulthaup setzt Einscheiben-Sicherheitsglas ein. Dieses Glas ist unempfindlicher gegen Kratzer und Zerstörung als normale Glasscheiben. Ein nachträgliches Bearbeiten des Glases ist nicht möglich.	Glass surfaces bulthaup introduces single-pane safety glass. This glass is more resistant to scratches and breaking than normal glass panes. Subsequent processing of the glass is not possible.	Surfaces en verre Pour la fabrication de ses éléments de cuisine, bulthaup utilise du verre de sécurité trempé. Ce verre est moins sensible aux rayures et aux chocs que le verre ordinaire. Une transformation ultérieure de ce verre n'est pas possible.	Superfici in vetro bulthaup utilizza vetri di sicurezza temperati. Questo tipo di vetro è meno sensibile ai graffi e più robusto del vetro normale. Il vetro non è riparabile dopo un'eventuale rottura.	Superficies vidrio bulthaup utiliza cristal de seguridad de una sola capa, el cual es más resistente a arañazos y destrucciones que cristales normales. No es posible una elaboración posterior del cristal.	Glasoppervlakken Voor het glas gebruikt bulthaup enkelvoudig veiligheidsglas. Dit glas is minder gevoelig voor krassen en beschadigen dan gewone glasruiten. Het glas kan achteraf niet worden aangepast.
2.2.7	Pflegeanleitung <ul style="list-style-type: none"> • Reinigen Sie die Glasflächen mit einem handelsüblichen Glasreiniger. 	Care instructions <ul style="list-style-type: none"> • Clean the glass surfaces with a conventional glass cleaner. 	Entretien <ul style="list-style-type: none"> • Nettoyer les surfaces avec un produit d'entretien courant. 	Istruzioni per la cura <ul style="list-style-type: none"> • Pulire le superfici in vetro con un comune detergente per vetri. 	Instrucciones de conservación <ul style="list-style-type: none"> • Limpie las superficies de cristal con un detergente para vidrios corriente. 	Onderhoudsvoorschrift <ul style="list-style-type: none"> • Maak de glasoppervlakken schoon met een normale glasreiniger.
	VORSICHT! Einscheiben-Sicherheitsglas ist nicht unzerbrechlich. <ul style="list-style-type: none"> • Vermeiden Sie unbedingt harte Schläge auf die Fläche und gegen die Kante des Glases. 	CAUTION! Single-pane safety glass is not unbreakable. <ul style="list-style-type: none"> • Do avoid hitting the surface or the edges sharply. 	ATTENTION ! Le verre de sécurité trempé n'est pas indestructible. <ul style="list-style-type: none"> • Eviter absolument les coups violents sur la surface et l'arête du verre. 	CAUTELA! Il vetro di sicurezza temperato non è infrangibile. 8 Evitare assolutamente gli urti violenti sulla superficie e contro lo spigolo del vetro.	¡ATENCIÓN! El cristal de seguridad de una sola capa no es irrompible. <ul style="list-style-type: none"> • Evite golpes fuertes contra la superficie y contra el borde del cristal. 	LET OPI! Enkelvoudig veiligheidsglas is niet onbreekbaar. <ul style="list-style-type: none"> • Vermijd in ieder geval harde slagen op het oppervlak en tegen de kanten van het glas.



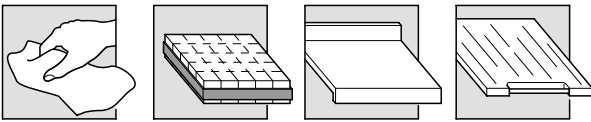
	deutsch	english	français	italiano	español	nederlands
	Aluminium und Edelstahl	Aluminium and stainless steel	Aluminium et acier inoxydable	Alluminio ed acciaio inossidabile	Aluminio y acero fino	Aluminium en roestvrij staal
2.2.8	Pflegeanleitung <ul style="list-style-type: none"> Reinigen Sie die Oberflächen mit einem handelsüblichen Reinigungsmittel und klarem Wasser. Entfernen Sie Säurereste und Salze aus Reinigungsmitteln mit klarem Wasser, besonders im Fußbodenbereich. Lösen Sie Kalkränder mit Essigreiniger auf. <p>Für Edelstahl</p> <ul style="list-style-type: none"> Sprühen Sie das Pflegemittel auf die trockenen, gereinigten Oberflächen dünn auf und wischen Sie mit einem trockenen, weichen Tuch nach. Wischen Sie immer in Schliffrichtung. 	Care instructions <ul style="list-style-type: none"> Clean the surfaces at first with a conventional cleaning agent and clear water. Remove acid remainders and salts of cleaning agents with clear water, particularly in the ground floor area. Remove lime marks with vinegar cleaner. <p>For stainless steel</p> <ul style="list-style-type: none"> spray the preservative on to the dry, cleaned surfaces and wipe them with a dry, soft cloth. Make sure that you always wipe in polish direction. 	Entretien <ul style="list-style-type: none"> Nettoyer d'abord les surfaces avec un produit de nettoyage courant et les rincer à l'eau claire. Eliminer les sels et les restes d'acide contenus dans les produits de nettoyage, tout particulièrement après le nettoyage des sols. Les taches de calcaire peuvent être éliminées avec du vinaigre d'alcool. <p>Pour inox</p> <ul style="list-style-type: none"> Vaporiser une fine couche de produit d'entretien sur les surfaces propres et sèches et polir avec un chiffon doux et sec. Frotter toujours dans le sens du polissage. 	Istruzioni per la cura <ul style="list-style-type: none"> Pulire le superfici dapprima con un comune detergente e acqua pulita. Rimuove i residui acidi e salini dei detersivi con acqua pulita, in particolare nella zona del pavimento. Sciogliere i depositi di calcare con detergente all'aceto. <p>Per acciaio inox</p> <ul style="list-style-type: none"> Spruzzare un velo sottile di prodotto dell'acciaio inox sulle superfici pulite e asciutte e ripassare con un panno morbido asciutto. Strofinare sempre nel senso della lucidatura. 	Instrucciones de conservación <ul style="list-style-type: none"> Limpie primero las superficies con un detergente corriente y agua clara. Elimine residuos de ácidos y sales de detergentes con agua clara, en particular, en la zona del piso. Elimine los rebordes de cal eventualmente existentes con un detergente de vinagre. <p>Para acero fino</p> <ul style="list-style-type: none"> Rocíe las superficies limpias y secas con una conservante de acero fino y distribúyalo con un trapo blando y seco. Estregue la superficie siguiendo la dirección del esmerilado. 	Onderhoudsvoorschrift <ul style="list-style-type: none"> Maak de oppervlakken eerst schoon met een normaal schoonmaakmiddel en helder water. Verwijder zuurresten en zouten van schoonmaakmiddelen met helder water, vooral in de buurt van de vloer. Los kalkranden op met azijnessence of azijnreiner. <p>Voor roestvrij staal</p> <ul style="list-style-type: none"> Sproei het onderhoudsmiddel dun op de droge, gereinigde oppervlakken en wrijf met een droog, zacht doekje na. Wrijf altijd in de richting van de slijpbewerking.
	VORSICHT! <ul style="list-style-type: none"> Behandeln Sie geschliffene Flächen nicht gegen die Schliffrichtung. Verwenden Sie keine Mittel mit scheuernenden Bestandteilen. Verwenden Sie keine spitzen Gegenstände. Wischen Sie scharfe Putzmittel sofort ab. 	CAUTION! <ul style="list-style-type: none"> Do not treat polished surfaces against the polish direction. Do not use any agents with scouring powder. Do not use any pointed objects. Wipe off aggressive detergents immediately. 	ATTENTION ! <ul style="list-style-type: none"> Frotter impérativement les surfaces polies dans le sens du polissage. Ne jamais utiliser de produits abrasifs. Ne pas utiliser d'instruments pointus. Enlever immédiatement les taches de produits d'entretien agressifs. 	CAUTELAI! <ul style="list-style-type: none"> 9 Non strofinare le superfici lucidate in senso opposto alla lucidatura. 10 Non utilizzare prodotti con ingredienti abrasivi 11 Non utilizzare oggetti appuntiti. 12 Rimuovere immediatamente i detersivi aggressivi. 	¡ATENCIÓN! <ul style="list-style-type: none"> No realice nunca un tratamiento de superficies esmeriladas en contra de la dirección de esmerilado. No utilice conservantes con componentes que produzcan rozamientos. No utilice objetos agudos. Elimine en seguida detergentes agresivos. 	LET OPI! <ul style="list-style-type: none"> Behandel gepolijste oppervlakken niet tegen de richting van de slijpbewerking in. Gebruik geen middelen die schurende substanties bevatten. Gebruik geen scherpe voorwerpen. Wis bijtende schoonmaakmiddelen onmiddellijk weg.
	Pflegemittel für Edelstahl <p>Für die Pflege von Edelstahl empfehlen wir das bulthaup-Pflegemittel. Dies ist hautfreundlich und biologisch abbaubar. Es besteht aus Bioalkohol und aliphatischen Kohlenwasserstoffen, und enthält keine Säuren oder Laugen, keine Phosphate, keine Formaldehyde, keine aromatischen Kohlenwasserstoffe und kein Treibgas.</p> <p>Das Pflegemittel für Edelstahl gibt es in der 0,2 l Handsprühflasche (Best.Nr.:50000.006.408)</p>	Preservatives <p>For care we recommend the bulthaup polish for stainless steel. This agent is skin-friendly and may be biologically decomposed. It consists of bio-alcohol and aliphatics and does not include any acids or alkaline solutions, phosphates, formaldehydes, aromatic hydrocarbons or propellant.</p> <p>Stainless Steel Polish is obtainable in a 0.2 litre hand spray bottle (order no. 50000.006.408).</p>	Produit d'entretien <p>Pour l'entretien des surfaces en inox, nous recommandons l'utilisation du produit d'entretien pour inox de bulthaup. Il est sans danger pour la peau et biodégradable. Composé d'alcool biologique et d'hydrocarbures aliphatiques, il ne contient ni acides, ni produits alcalins, ni phosphates, ni aldéhyde formique, ni hydrocarbures aromatiques, ni gaz propulseur.</p> <p>Le produit d'entretien pour inox existe en flacon pulvérisateur de 0,2 l (n° de commande 50000.006.408).</p>	Prodotti per la cura <p>Per la cura si raccomanda l'apposito prodotto bulthaup per l'acciaio inox. Il prodotto è delicato sulla pelle e biodegradabile. È costituito da alcool biologico e da idrocarburi alifatici e non contiene sostanze acide o alcaline, fosfati, formaldeide, idrocarburi aromatici e propellenti.</p> <p>Il prodotto per la cura dell'acciaio inox è disponibile in flacone vaporizzatore da 0,2 litri (n. d'ordine 50000.006.408).</p>	Conservantes <p>Para la conservación recomendamos el conservante bulthaup para acero fino, que no produce daños en la piel y puede ser desintegrada en forma biológica. Sus componentes son alcohol biológico, hidrocarburos alifáticos y no contiene ácidos o lejías, fosfatos o formaldehidos, hidrocarburos aromáticos o gas combustible.</p> <p>El conservante para acero fino puede ser suministrado en frascos pulverizadores de 0,2 l (n° de pedido 50000.006.408).</p>	Onderhoudsmiddelen <p>Voor het onderhoud adviseren wij het bulthaup-onderhoudsmiddel voor roestvrij staal. Dit is huidvriendelijk en biologisch afbreekbaar. Het bestaat uit bio-alcohol en alifatische koolwaterstoffen en bevat geen zuren of logen, geen fosfaten, geen formaldehyde, geen aromatische koolwaterstoffen en geen drijfgas.</p> <p>Het onderhoudsmiddel voor roestvrij staal is verkrijgbaar in de 0,2 liter handspruitfles (bestelnummer 50000.006.408).</p>



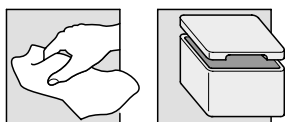
	deutsch	english	français	italiano	español	nederlands
2.2.9	Granit oder Kunststein	Granite or synthetic stone	Granit ou pierre artificielle	Granito o pietra artificiale	Granito o piedra sintética	Graniet of kunststeen
	Pflegeanleitung <ul style="list-style-type: none"> • Verwenden Sie zur Reinigung und Pflege nur HMK Stonecare Produkte oder handelsüblichen Glasreiniger. • Für Kinder unzugänglich lagern! • Vor Frost schützen 	Care instructions <ul style="list-style-type: none"> • For cleaning and maintenance, only use HMK Stonecare products or conventional glass cleaner. • Store out of reach of children! • Protect from frost. 	Entretien <ul style="list-style-type: none"> • N'utilisez pour le nettoyage et l'entretien que les produits HMK Stonecare ou un produit d'entretien courant. • Conserver hors de portée des enfants ! • Stocker à l'abri du gel 	Istruzioni per la cura <ul style="list-style-type: none"> • Per la cura e la pulizia di queste superfici utilizzare solo prodotti HMK Stonecare o con un comune detergente per vetri. • Conservare fuori dalla portata dei bambini! • Proteggere dal gelo. 	Instrucciones de conservación <ul style="list-style-type: none"> • Utilice únicamente los productos HMK Stonecare o con un detergente para vidrios corriente para la limpieza y el mantenimiento. • Guardar fuera del alcance de los niños. • Evitar la exposición a temperaturas bajas. 	Onderhoudvoorschrift <ul style="list-style-type: none"> • Gebruik voor reiniging en verzorging uitsluitend HMK Stonecare producten of een normale glasreiniger. • Product buiten het bereik van kinderen bewaren! • Beschermen tegen vorst.
	Pflege bei normal beanspruchten Platten <ul style="list-style-type: none"> • HMK Pflegemittel P1 mit der Sprühflasche gleichmäßig auf die trockene Fläche aufsprühen • kurz einwirken lassen • mit einem weichen Tuch restlos abwischen • mit einem trockenen Tuch nachreiben <p>- Nicht bei direkter Sonneneinstrahlung verarbeiten. - Nicht auf heiße Gegenstände sprühen - Raumtemperatur: zwischen +12 und +23 °C</p> <p>Das Mittel enthält Hilfs- und Duftstoffe</p>	Care for tops that are subjected to normal use <ul style="list-style-type: none"> • Using the spray bottle, spray an even coating of the care agent HMK Pflegemittel P1 onto the dry surface. • Allow it to work briefly. • Wipe off all traces of the fluid with a soft cloth. • Polish with a dry cloth. <p>- Do not use in direct sunlight. - Do not spray onto hot objects. - Room temperature: between +12 and +23°C.</p> <p>The agent contains additives or fragrances.</p>	Entretien des surfaces dans des conditions d'utilisation normales <ul style="list-style-type: none"> • vaporiser le produit d'entretien HMK Pflegemittel P1 de manière homogène sur la surface sèche • laisser brièvement agir • tout essuyer avec un chiffon doux • puis frotter avec un chiffon sec <p>- Ne pas traiter les surfaces en cas d'exposition directe aux rayons du soleil. - Ne pas vaporiser sur des objets brûlants. - Température ambiante entre +12 et +23 °C</p> <p>Ce produit contient d'adjuvants ni de substances odoriférantes</p>	Utilizzare per la cura e la pulizia di piani in condizioni d'uso normali. <ul style="list-style-type: none"> • Spruzzare uniformemente il prodotto sulla superficie asciutta utilizzando la bomboletta spray di HMK P1. • Lasciare agire per qualche istante. • Rimuovere completamente con un panno morbido. • Ripassare con un panno asciutto. <p>- Evitare l'esposizione diretta ai raggi solari. - Non spruzzare su oggetti caldi. - Temperatura ambiente fra +12 e +23°C</p> <p>Il prodotto contiene sostanze additive ed essenze aromatiche.</p>	Mantenimiento para superficies de uso corriente <ul style="list-style-type: none"> • Aplicar el producto de mantenimiento HMK P1 uniformemente sobre la superficie seca con el rociador del envase. • Dejar que penetre unos instantes. • Retirar con un trapo suave. • Frotar con un trapo seco. <p>- No aplicar el producto en luz solar directa. - No aplicar sobre objetos calientes. - Temperatura ambiente: entre +12 y +23°C.</p> <p>El producto contiene aditivos ni aromas.</p>	Onderhoud bij normaal gebruik van de bladen <ul style="list-style-type: none"> • HMK onderhoudsproduct P1 met de spuitfles gelijkmatig op het droge oppervlak spuiten. • Kort in laten trekken • Met een zachte doek alle restjes verwijderen • Met een droge doek nawrijven <p>- Niet verwerken bij direct zonlicht. - Niet op hete voorwerpen spuiten. - Kamertemperatuur: tussen +12 en +23°C</p> <p>Het middel bevat hulp- en geurstoffen</p>
	Beachten Sie die Hinweise auf Seite 3.	Please note the instructions on page 3.	Tenez compte des instructions à la page 3.	Prestare attenzione le informazioni a pagina 3.	Obsérvense las instrucciones en la página 3.	Lees ook de informatie op pagina 3.




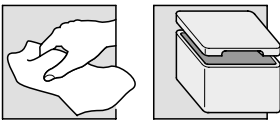
	deutsch	english	français	italiano	español	nederlands
2.2.10	Schneidbretter aus Holz Holz ist ein Naturprodukt. Eine sachgemäße Behandlung garantiert eine lange Nutzung dieses sorgfältig verarbeiteten Produktes. Beachten Sie deshalb folgende Hinweise:	Wooden chopping boards Wood is a natural product. A proper treatment ensures a long lifetime of this carefully processed product. Please pay close attention to the following directions:	Planches à découper en bois Le bois est un matériau naturel. Seul un entretien adéquat peut garantir une excellente longévité à ce produit travaillé avec précision dans nos usines. Prière de bien vouloir observer les consignes suivantes :	Taglieri in massello di legno Il legno è un prodotto naturale. Un trattamento adeguato garantisce di poter utilizzare a lungo questo prodotto lavorato con cura. Attenersi scrupolosamente alle seguenti istruzioni:	Tabla de corte La madera es un producto natural. El tratamiento adecuado del mismo garantiza una larga vida de servicio de este producto elaborado con gran esmero. Por lo tanto le rogamos observe las indicaciones siguientes:	Snijplanken van hout Hout is een natuurproduct. Een vakkundige behandeling is een garantie voor langdurig plezier van dit zorgvuldig afgewerkt product. Neem daarom de volgende instructies in acht:
	Pflegeanleitung <ul style="list-style-type: none"> • Reinigen Sie das Schneidbrett mit warmem Wasser, mildem Spülmittel und einer weichen Bürste und spülen Sie kurz mit heißem, klarem Wasser nach. • Feuchten Sie immer beide Seiten an, da sich sonst das Brett wölben und verziehen kann. • Trocknen Sie das Brett mit einem Geschirrtuch ab. • Lassen Sie das Schneidbrett an der Luft, hochkant aufgestellt, trocknen. 	Care instructions <ul style="list-style-type: none"> • Clean the chopping board with warm water, mild flushing agent and a soft brush and rinse it shortly with hot, clear water. • Always moisten both sides, as otherwise the board might warp and distort. • Dry the board with a dish towel. • Let the chopping board dry in the air in vertical position. 	Entretien <ul style="list-style-type: none"> • Nettoyer la planche en bois avec une brosse douce et de l'eau chaude additionnée d'un produit d'entretien courant doux et la rincer rapidement à l'eau claire brûlante. • Penser à toujours bien laver les deux faces de la planche pour empêcher que celle-ci ne se déforme. • Essuyer la planche avec un torchon sec. • Laisser ensuite sécher la planche à l'air libre en la plaçant en position verticale. 	Istruzioni per la cura <ul style="list-style-type: none"> • Lavare il tagliere con acqua calda, detersivo per piatti neutro e una spazzola morbida e sciacquarlo brevemente con acqua calda pulita. • Inumidire sempre entrambi i lati poiché in caso contrario il tagliere può incurvarsi e deformarsi. • Asciugare il tagliere con uno strofinaccio da cucina. • Lasciar asciugare il tagliere all'aria in posizione verticale. 	Instrucciones de conservación <ul style="list-style-type: none"> • Limpie la tabla con agua caliente y un detergente suave y un cepillo blando. Enjuáguela brevemente con agua caliente y clara. • Procure mojar siempre ambos lados, ya que de otra forma es posible que la tabla se deforme. • Seque la madera con un trapo para vajilla. • Deje secar la tabla al aire y en posición vertical. 	Onderhoudsvoorschrift <ul style="list-style-type: none"> • Maak de snijplank schoon met warm water, een mild afwasmiddel en een zachte borstel, en spoel even met heet, helder water na. • Maak altijd beide kanten vochtig, omdat de plank zich anders welven en kromtrekken kan. • Droog de plank met een theedoek af. • Laat de snijplank, rechtop gezet, aan de lucht drogen.
	VORSICHT! <ul style="list-style-type: none"> • Nicht im Geschirrspüler reinigen. • Nicht im Wasser liegen lassen. • Der Trockenvorgang darf nie durch Sonnenstrahlen oder Hitzeeinwirkung (Heizung, Ofen usw.) beschleunigt werden. Das Holz wird dadurch spröde und rissig. 	CAUTION! <ul style="list-style-type: none"> • Do not clean in the dish washer. • Do not leave it lying in water. • The process of drying must not be accelerated by sunlight or heat (heater, oven etc.) Otherwise the wood might set brittle and cracked. 	ATTENTION ! <ul style="list-style-type: none"> • Ne pas mettre la planche au lave-vaisselle. • Ne pas laisser la planche dans l'eau. • Ne pas accélérer le processus de séchage en exposant la planche aux rayons du soleil ou à la chaleur (chauffage, poêle, etc). Le bois risque de se fendre. 	CAUTELAI 13Non lavare in lavastoviglie. 14Non lasciare a lungo nell'acqua. 15Non accelerare l'asciugatura esponendo il tagliere ai raggi solari o a fonti di calore (termo-sifone, forno, ecc.) poiché il legno potrebbe screpolarsi e incrinarsi.	¡ATENCIÓN! <ul style="list-style-type: none"> • No lave la tabla en el lavavajillas. • La tabla no debe permanecer en agua por mucho tiempo. • El proceso de secado no debe ser acelerado por la exposición de la tabla al sol o a otro tipo de calor (calefacción, horno etc.), ya que de esta forma la madera se resecaría áspera y podría abrirse. 	LET OPI <ul style="list-style-type: none"> • Niet in de vaatwasser reinigen. • Niet in het water laten liggen. • Het droogproces mag nooit door zonnestraling of warmte-inwerking (verwarming, kachel enz.) worden versneld. Het hout wordt daardoor ruw en spletig.
	Sollte das Schneidbrett nach längerem Gebrauch etwas verzogen sein, können Sie dies durch eine umgedrehte Lagerung wieder ausgleichen. Ebenso schließen sich dadurch auch eventuell aufgetretene Risse im Holz.	Should your chopping board become distorted after a long period of usage, you can straighten this out by storing it turned around. In this way also small cracks in the wood which might have appeared will close.	Si votre planche est légèrement déformée après une longue utilisation, vous pourrez y remédier en la rangeant à l'envers. Vous pourrez également de cette manière remédier aux petites fissures apparues éventuellement dans le bois.	Se dopo un lungo periodo di utilizzo il tagliere si è leggermente incurvato è possibile raddrizzarlo riponendolo in posizione capovolta. Ciò consente anche la chiusura di eventuali crepe presenti nel legno.	En caso de que se deforme, puede enderezarla colocándola del revés. De esta forma también se cerrarán las posibles fisuras existentes en la madera.	Mocht de snijplank na langer gebruik een beetje vervormd zijn, dan kunt u dit weer verhelpen door hem omgedraaid neer te leggen. Eventueel in het hout ontstane spleetjes gaan daardoor eveneens weer dicht.




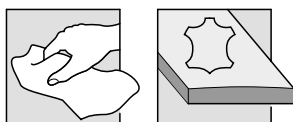
	deutsch	english	français	italiano	español	nederlands
	<p>Oberflächenschutz</p> <p>Das Holz wurde werkseitig mit einem Spezialöl behandelt.</p> <p>Behandeln Sie die Oberflächen regelmäßig (alle 2-3 Monate) mit „Tisch-Finish 2“. 0,5-Liter Dosen können Sie bei Ihrem bulthaup-Händler bestellen (Bestell-Nr.: 50000.116.949).</p> <ul style="list-style-type: none"> • Entfernen Sie groben Schmutz. • Formen Sie einen Lappen zu einem kleinen Ballen. • Geben Sie „Tisch-Finish 2“ auf den Lappen (nicht auf die Holzfläche schütten). • Tragen Sie in kreisförmigen Bewegungen das Pflegeöl auf die Holzfläche auf. • Wischen Sie mit einem trockenen Lappen nach, bis eine gleichmäßig matte Oberfläche erreicht ist. 	<p>Surface protection</p> <p>The wood has been treated at the factory with a special oil.</p> <p>Regularly (every 2-3 months) treat the surfaces with „Tisch-Finish 2“. Further 0.5-litre tins can be ordered from your bulthaup dealer (Order No.: 50000.116.949).</p> <ul style="list-style-type: none"> • Remove major dirt. • Form the cloth to a small bale. • Put „Tisch-Finish 2“ onto the cloth (do not pour it onto the wooden surfaces). • Apply the preservative oil to the wooden surface in circular movements. • Wipe with a dry cloth until you achieve an evenly matt surface.. 	<p>Protection des surfaces</p> <p>Le bois a été traité en usine avec une huile spéciale.</p> <p>Entretenez les surfaces régulièrement (tous les 2-3 mois) avec du produit „Tisch-Finish 2“. Vous pouvez commander des boîtes de 0,5 l auprès de votre distributeur bulthaup (n° de commande : 50000.116.949).</p> <ul style="list-style-type: none"> • Enlever d'abord les saletés superficielles. • Faire une petite boule avec un chiffon. • Appliquer le « Tisch-Finish 2 » sur le chiffon (ne pas le verser directement sur la surface en bois). • Appliquer le produit avec des mouvements circulaires sur la surface en bois. • Essuyez avec un chiffon sec jusqu'à ce que vous obteniez une surface mate homogène. 	<p>Cura delle superfici</p> <p>Il legno è stato trattato in fabbrica con un olio speciale.</p> <p>Vi preghiamo di voler trattare le superfici regolarmente (ogni 2-3 mesi) con „Tisch-Finish 2“. E' possibile ordinare la confezione da 0,5 l presso il vostro Partner bulthaup (codice prodotto: 50000.116.949).</p> <ul style="list-style-type: none"> • Rimuovere lo sporco grossolano. • Piegare uno straccio formando un piccolo tampone. • Versare „Tisch-Finish 2“ sullo straccio (non sulla superficie in legno). • Applicare l'olio per mobili sulla superficie in legno con movimenti circolari. • Strofinare con un panno asciutto, fino a raggiungere una completa uniformità ed opacità della superficie 	<p>Protección de superficies</p> <p>La madera ha sido tratada en fábrica con un aceite especial.</p> <p>Trate las superficies regularmente (cada 2-3 meses) con el producto „Tisch-Finish 2“. Puede pedir botes de 0,5 litros en su distribuidor bulthaup (Número de pedido: 50000.116.949).</p> <ul style="list-style-type: none"> • Elimine suciedades gruesas. • Forme una bola con un trapo. • Eche „Tisch-Finish 2“ al trapo (procure que el conservante no llegue directamente a la superficie de madera). • Distribuya el aceite en la superficie de madera mediante movimientos circulares. • Frote la superficie con un trapo seco hasta que se haya alcanzado un brillo mate uniforme. 	<p>Toplaabescherming</p> <p>Het hout is in de fabriek behandeld met speciale olie.</p> <p>U dient de toplagen regelmatig (om de 2 à 3 maanden) te behandelen met „Tisch-Finish 2“. 0,5-liter blikken kunt u bestellen bij uw bulthaup dealer (bestel-nr.: 50000.116.949).</p> <ul style="list-style-type: none"> • Verwijder het ergste vuil. • Maak van een lapje een kleine prop. • Doe „Tisch-Finish 2“ op het lapje (niet op het hout morsen). • Smeer de verzorgende olie met cirkelvormige bewegingen op het hout. • Nawrijven met een droge doek tot de toplaag een gelijkmatige, matte glans heeft.
	<p>Achtung! Furnierte Tischplatten und Barplatten sind lackiert. Kein „Tisch Finish 2“ auf diesen Flächen verwenden.</p>	<p>Important! Veneered table tops and bar tops are varnished. Do not use "Table Finish 2" on these surfaces.</p>	<p>Attention ! Les plans de travail et plateaux de bar plaqués sont laqués. Ne pas utiliser le produit « Tisch Finish 2 » sur ces surfaces.</p>	<p>Attenzione! Le superfici dei tavoli e dei piani snack impiallacciati sono verniciati. Non utilizzare "Tisch Finish 2" su queste superfici.</p>	<p>Advertencia Las encimeras y barras de bar chapadas están barnizadas. No hay que utilizar el producto "Tisch Finish 2" en estas superficies.</p>	<p>Let op! Gefineerde tafelbladen en barbladen zijn gelakt. Gebruik geen „Tisch Finish 2“ op deze vlakken.</p>



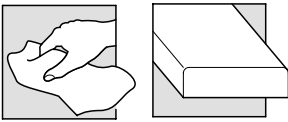
	deutsch	english	français	italiano	español	nederlands
2.2.11	Brottopf Der Brotbehälter besteht ganz aus den natürlichen Rohstoffen Lehm und Ton. Der gebrannte, unglasierte Ton ist porös und isoliert. Dadurch entsteht im Brottopf ein "Mikroklima", das Ihr Brot frisch hält.	Bread bin The bread container is completely made of the natural materials loam and clay. The burnt unglazed clay is porous and insulated. Thus a "micro climate" is created in the bread bin which keeps your bread fresh for a long time.	Conteneur à pain Le conteneur à pain est entièrement réalisé en terre, un matériau naturel. La terre non vernie est poreuse et isolante. Cela crée un « micro-climat » qui permet au pain de rester frais plus longtemps.	Portapane Il portapane è interamente costituito dai materiali naturali argilla e creta. La terracotta non vetrinata è porosa e isolante. Di conseguenza all'interno del portapane si crea un "microclima" che mantiene fresco il pane.	Recipiente de pan El recipiente de pan consiste enteramente de los materiales naturales arcilla y greda. La greda cocida y no esmaltada es porosa y aislada. De esta forma se produce en el recipiente de pan una especie de „microclima“, gracias al cual su pan queda conservado en un estado fresco.	Broodtrommel De broodtrommel bestaat geheel uit de natuurlijke grondstoffen leem en klei. De gebakken, ongeglazuurde klei is poreus en isoleert. Daardoor ontstaat er in de broodtrommel een "microklimaat" dat uw brood vers houdt.
	Pflegeanleitung <ul style="list-style-type: none"> • Reinigen Sie Ihren Tontopf vornehmlich mit klarem Wasser, eventuell mit etwas Essig oder Essigessenz. • Lassen Sie den Brottopf langsam und vollständig austrocknen. Sie können dies im Backofen tun, (max. 80 °C, damit die Kunststoff-Füße nicht schmelzen). 	Care instructions <ul style="list-style-type: none"> • Clean your clay container by washing in water, if necessary adding a little vinegar or vinegar essence. • Allow the bread bin to dry slowly and completely. You can do this in the oven (max. 80°C to prevent melting of the plastic feet). 	Entretien <ul style="list-style-type: none"> • Nettoyer le conteneur à pain en terre uniquement à l'eau claire. Ajouter éventuellement à l'eau quelques gouttes de vinaigre ou de vinaigre d'alcool. • Laisser sécher parfaitement le conteneur à pain. Il est possible de faire sécher le conteneur à pain dans le four de la cuisinière (max. 80 °C, sinon les pieds en matière plastique risqueraient de fondre). 	Istruzioni per la cura <ul style="list-style-type: none"> • Lavare il portapane semplicemente con acqua pura, eventualmente con l'aggiunta di un po' di aceto o essenza di aceto. • Lasciar asciugare il portapane lentamente e completamente. È possibile far asciugare il portapane in forno (max 80 °C, per evitare la fusione dei piedini in materiale plastico). 	Instrucciones de conservación <ul style="list-style-type: none"> • Limpie su recipiente de pan principalmente con agua clara, mezclada eventualmente con un poco de vinagre o esencia de vinagre. • Deje secarlo lentamente y por completo. El proceso de secado también puede ser realizado en el horno (temperatura máxima: 80 °C para evitar una deformación de las patas de materia sintética). 	Onderhoudsvorschrift <ul style="list-style-type: none"> • Reinig uw terracotta broodtrommel voornamelijk met helder water, eventueel met een beetje azijn of azijnessence. • Laat de broodtrommel langzaam en geheel droog worden. U kunt dit in de oven doen (maximaal 80 °C, om te voorkomen dat de kunststof voetjes gaan smelten).
	 VORSICHT! <ul style="list-style-type: none"> • Der Brottopf darf nicht ungleichmäßig erhitzt oder abgeschreckt werden. Dies würde unweigerlich zu Rissen führen. • Nicht in der Mikrowelle trocknen. • Der Brottopf ist als Kochgefäß nicht geeignet. 	CAUTION! <ul style="list-style-type: none"> • Sudden cooling and uneven heating of the bread bin must be avoided to prevent cracking. • Do not dry in the micro wave. • Your bread bin is not suitable for use as a cooking pot. 	ATTENTION ! <ul style="list-style-type: none"> • Il est absolument déconseiller de tremper brutalement le conteneur à pain dans l'eau froide ou de lui faire subir de fortes différences de température. Cela conduirait à des fentes dans le matériau. • Ne pas mettre le conteneur à pain au micro-ondes. • Le conteneur à pain ne peut en aucun cas servir de plat à four. 	CAUTELAI <p>16Evitare un riscaldamento irregolare o un raffreddamento brusco del portapane che ne provocherebbe inevitabilmente l'incrinatura.</p> <p>17Non asciugare nel forno a microonde.</p> <p>18Il portapane non è idoneo all'uso come recipiente di cottura.</p>	¡ATENCIÓN! <ul style="list-style-type: none"> • El recipiente de pan no debe ser calentado o enfriado en forma brusca o desequilibrada, lo cual tendría como consecuencia la producción de fisuras. • El recipiente no se debe secar en el aparato de microondas. • El recipiente de pan no es apto para cocinar. 	LET OPI <ul style="list-style-type: none"> • De broodtrommel mag niet ongelijkmatig worden verwarmd of worden afgeschrikt. Dan zou hij onvermijdelijk gaan barsten. • Niet in de magnetron drogen. • De broodtrommel is niet geschikt om erin te koken.



	deutsch	english	français	italiano	español	nederlands
2.2.12	Holzdeckel für Brottopf	Wooden cover for bread bin	Couvercle en bois, conteneur à pain	Coperchio di legno per portapani	Tapa de madera, recipiente de pan	Houten deksel voor broodtrommel
	Pflegeanleitung <ul style="list-style-type: none"> • Wischen Sie den Deckel nach Bedarf auf beiden Seiten mit warmen Wasser ab. • Trocknen Sie den Deckel mit einem Geschirrtuch. 	Care instructions <ul style="list-style-type: none"> • If required, wipe the cover on both sides with warm water. • Dry the cover with a dish towel. 	Entretien <ul style="list-style-type: none"> • Nettoyer si nécessaire les deux faces du couvercle à l'eau chaude. • Essuyer le couvercle avec un torchon. 	Istruzioni per la cura <ul style="list-style-type: none"> • Se necessario, pulire il coperchio su entrambi i lati con acqua tiepida. • Asciugare il coperchio con uno strofinaccio da cucina. 	Instrucciones de conservación <ul style="list-style-type: none"> • Limpie la tapa, según necesidad, en ambos lados con un trapo mojado de agua caliente. • Seque la tapa con un trapo para vajilla. 	Onderhoudsvoorschrift <ul style="list-style-type: none"> • Wis het deksel indien nodig op beide kanten met warm water af. • Droog het deksel met een theedoek af.
	 VORSICHT! <ul style="list-style-type: none"> • Reinigen Sie den Deckel nicht im Geschirrspüler. • Lassen Sie den Deckel nicht im Wasser stehen. 	CAUTION! <ul style="list-style-type: none"> • Do not clean the cover in the dishwasher. • Do not leave the cover in the water. 	ATTENTION ! <ul style="list-style-type: none"> • Ne pas mettre le couvercle au lave-vaisselle. • Ne pas faire tremper le couvercle dans l'eau. 	CAUTELAI! <p>19 Non lavare il coperchio in lavastoviglie.</p> <p>20 Non lasciare il coperchio a bagno nell'acqua.</p>	¡ATENCIÓN! <ul style="list-style-type: none"> • No limpie la tapa en el lavavajillas. • La tapa no debe permanecer en agua durante mucho tiempo. 	LET OPI! <ul style="list-style-type: none"> • Reinig het deksel niet in de vaatwasser. • Laat het deksel niet in het water staan.
	Sollte der Deckel etwas verzogen sein, legen Sie ihn eine Zeit lang umgekehrt auf den Brottopf, damit sich die Wölbung zurückbildet.	In case the cover is distorted, put it for some time the other way round on the bread bin to allow the distortion to bend back.	Si le couvercle est légèrement déformé, le placer à l'envers sur le conteneur à pain pendant un certain temps. Il reprendra sa forme initiale.	Se il coperchio fosse leggermente deformato, appoggiarlo per qualche tempo sul portapani in posizione capovolta, in modo che si riformi la convessità.	En caso de la existencia dedeformaciones de la tapa se recomienda colocarla de forma inversa sobre el recipiente para reducir de de esta forma las deformaciones.	Mocht het deksel een beetje vervormd zijn, dan leg hem een tijdlang omgekeerd op de broodtrommel, zodat de welving weer weggaat.



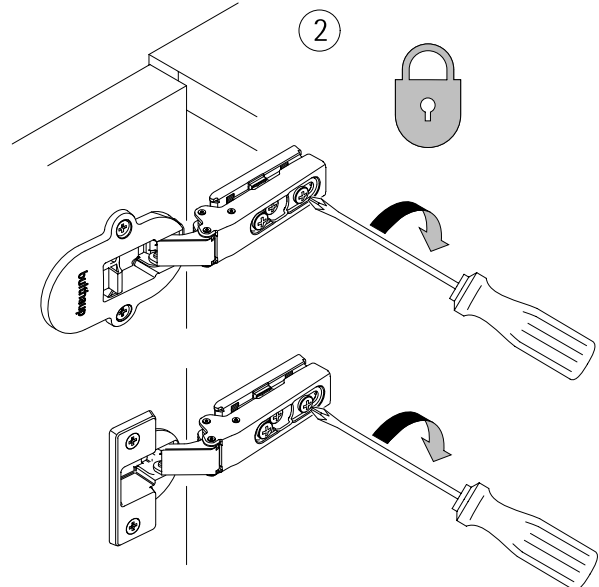
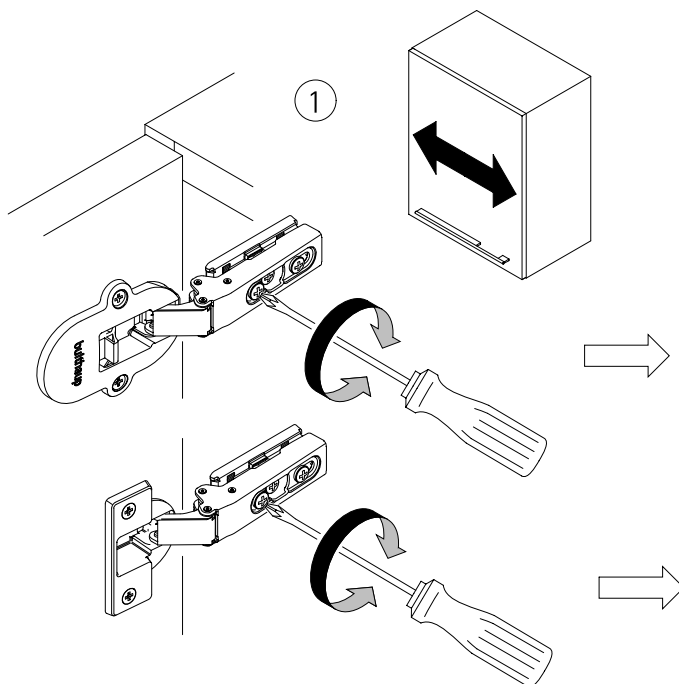
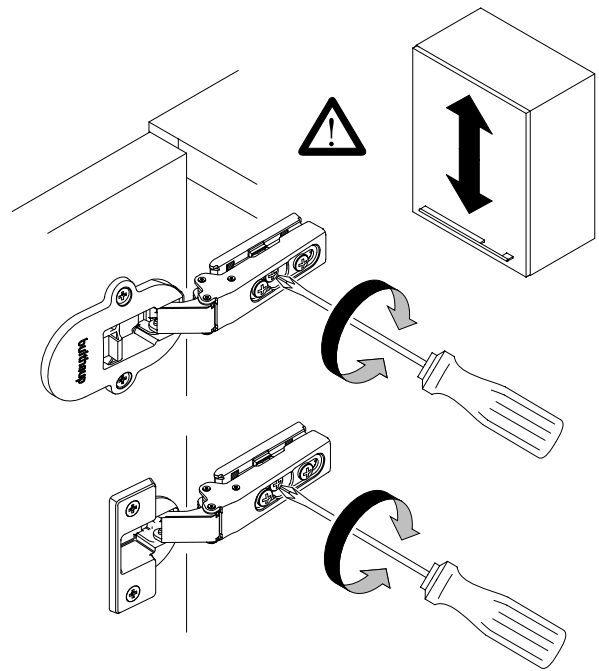
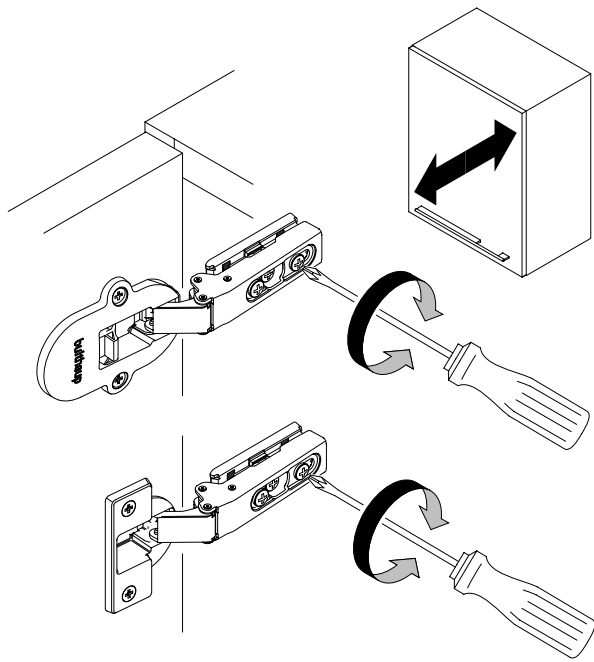
	deutsch	english	français	italiano	español	nederlands
2.2.13	Bankauflage mit Lederbezug Das verwendete Leder ist pflanzlich gegerbt und anilin-gefärbt. Nach kurzer Zeit erhält Leder im Gebrauch eine Patina. Dies macht den typischen Charakter dieses natürlichen Werkstoffes aus.	Bench pad with leather cover The leather used for the cover is treated by using natural products: vegetable tannin and aniline dye. Leather soon develops a patina during use. This makes up the typical character of this natural material.	Coussin pour banc avec housse en cuir Le cuir utilisé est tanné à base de produits végétaux et coloré à l'aniline. Le cuir acquiert très vite une patine caractéristique. C'est ce qui fait le charme de ce matériau naturel.	Panche con rivestimento in pelle La pelle utilizzata è a concia vegetale e colorata all'anilina. Dopo un breve periodo d'uso sulla pelle si forma una patina, che costituisce una caratteristica tipica di questo materiale naturale.	Superficies de asiento El cuero utilizado ha sido curtido con la ayuda de agentes vegetales y teñido con colorantes de anilina. Después de un plazo breve de servicio el cuero obtendrá una patina, la cual proporcionará el carácter típico a este material natural.	Bankzitting met leren bekleding Het toegepaste leer is plantaardig geloid en met anilinekleurstof geveerd. In het gebruik krijgt leer na korte tijd een patina. Dat is het typische karakter van dit natuurlijke materiaal.
	Pflegeanleitung <ul style="list-style-type: none"> • Stauben Sie die Oberfläche regelmäßig ab. • Entfernen Sie leichte Schmutzflecken mit einem feuchten Tuch und ein wenig Feinwaschmittel. Trocknen Sie mit einem weichen Tuch nach. • Damit das Leder nicht austrocknet, sollten Sie es einmal im Jahr mit einer Ledercreme behandeln. Machen Sie zuerst eine Probe an einer nicht sichtbaren Stelle. • Tragen Sie das Mittel ein- bis zweimal dünn auf. Ledercreme erhalten Sie z.B. im Reitsport-Fachhandel.	Care instructions <ul style="list-style-type: none"> • Remove the dust from the surface at regular intervals. • Remove minor dirt stains with a damp cloth and some light-duty detergents. Dry it afterwards with a soft cloth. • In order to prevent the leather from drying it should be treated with a leather polish once a year. Test the product at an inconspicuous spot at first. • Apply the product sparingly, in one or two thin coats. Leather-polish can be obtained from saddlers and suppliers of riding equipment.	Entretien <ul style="list-style-type: none"> • Dépoussiérer régulièrement les surfaces en cuir. • Enlever les taches légères avec un chiffon humide et un peu de produit pour linge délicat. Sécher ensuite avec un chiffon doux. • Pour que le cuir reste souple, il doit être traité au moins une fois par an avec un produit d'entretien spécial pour le cuir. Faire d'abord un essai sur une surface non apparente du cuir. • Passer une fine couche de produit et répéter éventuellement l'application. Les produits d'entretien pour cuir sont disponibles dans les magasins spécialisés.	Istruzioni per la cura <ul style="list-style-type: none"> • Spolverare regolarmente la superficie. • Rimuovere le macchie di sporco leggero con un panno umido e un po' di detersivo per tessuti delicati, poi asciugare con un panno morbido. • Per fare in modo che la pelle non si secchi, è opportuno trattarla una volta all'anno con una crema per cuoio. Effettuare prima una prova in un punto non visibile. • Applicare un velo sottile di prodotto per una o due volte. La crema per cuoio è reperibile per es. nei negozi specializzati di articoli per l'equitazione.	Instrucciones de conservación <ul style="list-style-type: none"> • Elimine con regularidad el polvo de la superficie. • Elimine suciedades menores con un trapo mojado y un poco de detergente de ropa suave. Seque el lugar respectivo con un trapo suave. • Para que el cuero no se seque, se recomienda un tratamiento con crema para cuero. Haga primero una prueba en un lugar no visible. • Aplique una o dos capas finas del conservante. La crema para cuero se puede obtener por ejemplo en negocios especializados en artículos de equitación.	Onderhoudsvoorschrift <ul style="list-style-type: none"> • Stof het oppervlak geregeld af. • Verwijder licht vuile vlekken met een vochtige doek en een beetje fijnwasmiddel. Droog het daarna met een zachte doek. • Om te voorkomen dat het leer uitdroogt, dient u het eenmaal per jaar met een ledercrème te behandelen. Behandel het eerst bij wijze van proef op een plaats die niet zichtbaar is. • Smeer er een- à tweemaal een dun laagje van het middel op. Ledercrème kunt u bijvoorbeeld in ruitersportzaken kopen.
	 VORSICHT! <ul style="list-style-type: none"> • Verwenden Sie zur Pflege des Leders kein Terpentin, Fleckenwaser, Bohnerwachs, Lösungsmittel oder Schuhcreme. • Vermeiden Sie, dass Tinte, Kugelschreiber oder Lösungsmittel auf das Leder kommt! 	CAUTION! <ul style="list-style-type: none"> • Never use turpentine, stain remover, floor polish, solvents or shoe polish to treat the leather. • Take care that no ink, pin-ball pen or solvent comes into touch with the leather! 	ATTENTION ! <ul style="list-style-type: none"> • Ne jamais utiliser d'essence térébenthine, ni de détachant, ni de cire, ni de solvant, ni de cirage pour l'entretien du cuir. • Eviter impérativement les taches de stylo à bille ou de solvant sur le cuir ! 	CAUTELA! 21 Non usare trementina, smacchiatori, cera per pavimenti, solventi o lucido per scarpe per il trattamento delle superfici in pelle. 22 Evitare che la pelle venga a contatto con inchiostro, inchiostro di penna o sfera o solventi!	¡ATENCIÓN! <ul style="list-style-type: none"> • No utilice nunca trementina, quitamanchas, cera para suelos, disolventes o crema para el calzado para la conservación del cuero. • ¡Evite que el cuero se manche con tinta, bolígrafo o disolventes! 	LET OPI! <ul style="list-style-type: none"> • Gebruik voor het onderhoud van leer geen terpentijn, vlekkenwater, boenwas, oplosmiddel of schoencreme. • Zorg ervoor dat er geen oplosmiddel of inkt van vulpen of balpen op het leer komt!



	deutsch	english	français	italiano	español	nederlands
2.2.14	<p>Steinzeug</p> <p>Das Steinzeug ist bei 1200°C gebrannt und daher sehr hart und schlagfest. Die glasierte Oberfläche hat keine Poren und ist abriebfest und beständig gegen Säuren und Laugen, die im Haushalt vorkommen. Vereinzelt Staubpartikel unter der Glasur mindern nicht die Eigenschaften und sind kein Reklamationsgrund.</p>	<p>Stone ware</p> <p>The stoneware has been burnt at 1200°C and is therefore extremely hard and highly shock-resistant. The glazed surface has no pores and is abrasion-resistant and resistant against acids and alkaline solutions used in the household. Isolated dust particles below the glaze do not reduce the quality and therefore they are no reason for complaint.</p>	<p>Grès</p> <p>Le grès est cuit à 1200°C. C'est un matériau très dur et résistant aux coups. La surface émaillée n'a pas de pores et est résistante aux frottements et aux produits acides ou alcalins contenus dans les produits de nettoyage. Les particules de poussière sous l'émail n'ont aucune incidence sur les qualités du grès et ne peuvent faire l'objet d'aucune réclamation.</p>	<p>Grés</p> <p>Il grés è cotto a 1200°C e quindi è molto duro e resistente agli urti. La superficie vetrinata è priva di pori ed è resistente all'abrasione e alle basi e agli acidi di normale uso domestico. Eventuali particelle di polvere sotto la vetrinatura non alterano le caratteristiche del prodotto e non costituiscono motivo di reclamo.</p>	<p>Gres</p> <p>Los productos de gres se ha realizado con una temperatura de 1200°C, lo cual facilita una gran dureza y alta resistencia contra los golpes. La superficie bañada en esmalte no tiene poros y dispone de una alta resistencia al efecto de roce y a ácidos y lejías domésticos corrientes. La existencia eventual de partículas de polvo aislados debajo del esmalte no merma las características y no puede ser aceptado como motivo para reclamaciones.</p>	<p>Gres</p> <p>Het gres is gebakken bij 1200 °C en is daarom zeer hard en slagvast. Het geglazuurde oppervlak bevat geen poriën, is slijtvast en bestand tegen de zuren en logen die in het huishouden voorkomen. Sporadische stofpartikels onder het glazuur doen geen afbreuk aan de eigenschappen en zijn geen reden voor reclamaties.</p>
	<p>Pflegeanleitung</p> <ul style="list-style-type: none"> • Entfernen Sie leichte Verschmutzungen mit einem feuchtem Tuch unter Zugabe von Spülmittel. • Entfernen Sie stärkere Verschmutzungen mit Essigreiniger. • Entfernen Sie verkrusteten Schmutz oder Metallabrieb mit Pulverreiniger (Typ 10000.034311). 	<p>Care instructions</p> <ul style="list-style-type: none"> • Remove slight dirt with a damp cloth with some flushing agent. • Remove major dirt with vinegar cleaner. • Remove crusted dirt or metallic abrasion with powder cleaner (type 10000.034311). 	<p>Entretien</p> <ul style="list-style-type: none"> • Eliminer les taches superficielles avec un chiffon doux et de l'eau additionnée de produit de vaisselle. • Eliminer les salissures prononcées avec du vinaigre d'alcool. • Pour les taches tenaces ou les résidus métalliques, utiliser le nettoyant en poudre (type 10000.034311). 	<p>Istruzioni per la cura</p> <ul style="list-style-type: none"> • Rimuovere lo sporco leggero con un panno umido con l'aggiunta di detersivo per piatti. • Rimuovere lo sporco più intenso con detergente all'aceto. • Rimuovere lo sporco incrostato o le particelle metallche con detergente in polvere (tipo 10000.034311) 	<p>Instrucciones de conservación</p> <ul style="list-style-type: none"> • Elimine suciedades menores con un trapo mojado y un poco de detergente. • Utilice un detergente de vinagre p. eliminar suciedades mayores. • Elimine suciedades incrustadas o abrasiones de metal con un detergente en polvo (tipo 10000.034311). 	<p>Onderhoudsvoorschrift</p> <ul style="list-style-type: none"> • Verwijder lichte verontreinigingen met een vochtige doek met toevoeging van een afwasmiddel. • Verwijder sterkere verontreinigingen met azijnreiniger. • Verwijder aangekoekt vuil of afgesleten metaal met poederreiniger (type 10000.034311).
	<p>VORSICHT!</p> <ul style="list-style-type: none"> • Verwenden Sie keine quarzsand- oder fluorhaltige Reinigungsmittel. 	<p>CAUTION!</p> <ul style="list-style-type: none"> • Do not use cleaning agents containing silica sand or fluorine. 	<p>ATTENTION !</p> <ul style="list-style-type: none"> • Ne pas utiliser de produits de nettoyage contenant du sable quartzeux ou du fluor. 	<p>CAUTELA!</p> <p>23Non utilizzare detersivi contenenti sabbia quarzosa o fluoro.</p>	<p>¡ATENCIÓN!</p> <ul style="list-style-type: none"> • No utilice detergentes que contienen arena cuarzosa o flúor. 	<p>LET OPI!</p> <ul style="list-style-type: none"> • Gebruik geen schoonmaakmiddelen die kwartsand of fluor bevatten.

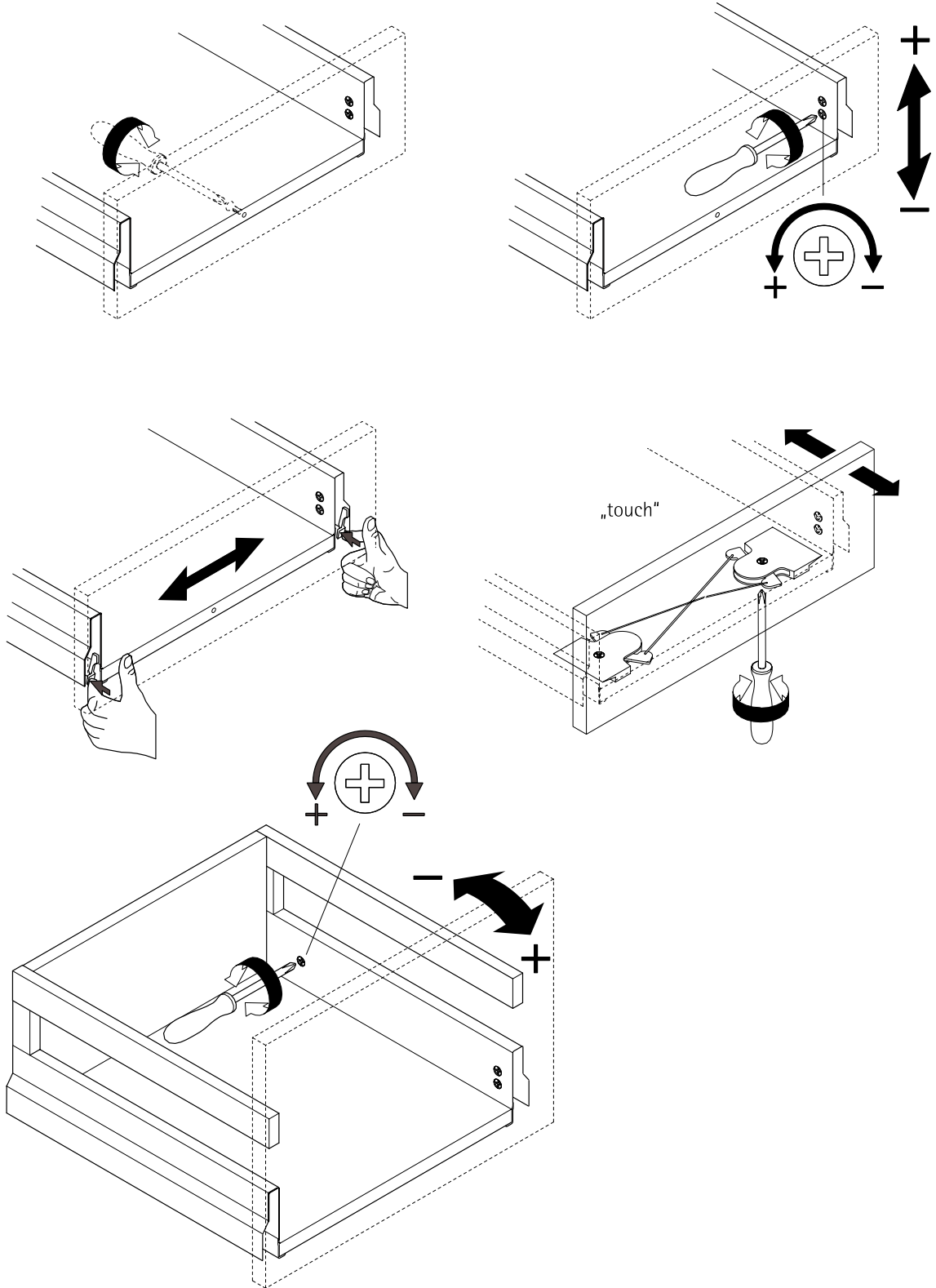


	deutsch	english	français	italiano	español	nederlands
2.2.1	Ausrichten der Türen	Aligning the doors	Ajustage des portes	Regolazione delle ante	Alineación de las puertas	Uitrichten van de deuren
2.2.2	Bei Höhenverstellung: • Alle Scharnier lösen. • Scharniere parallel zur Grundplatte ausrichten.	In the case of height adjustment: • Release all hinges. • Align the hinge parallel to the base plate.	Pour le réglage en hauteur : • Résoudre tous charnières. • Aligner la charnière parallèlement à la platine.	In caso di regolazione dell'altezza: • Risolvere tutti i cerniere. • Allineare la cerniera parallelamente al piano base.	Para regular en altura: • Resuelva todo bisagras. • Alinear bisagra en paralelo a la base.	Bij verandering van hoogte: • Los alle scharnieren op. • Scharnier parallel aan grondplaatje plaatsen.



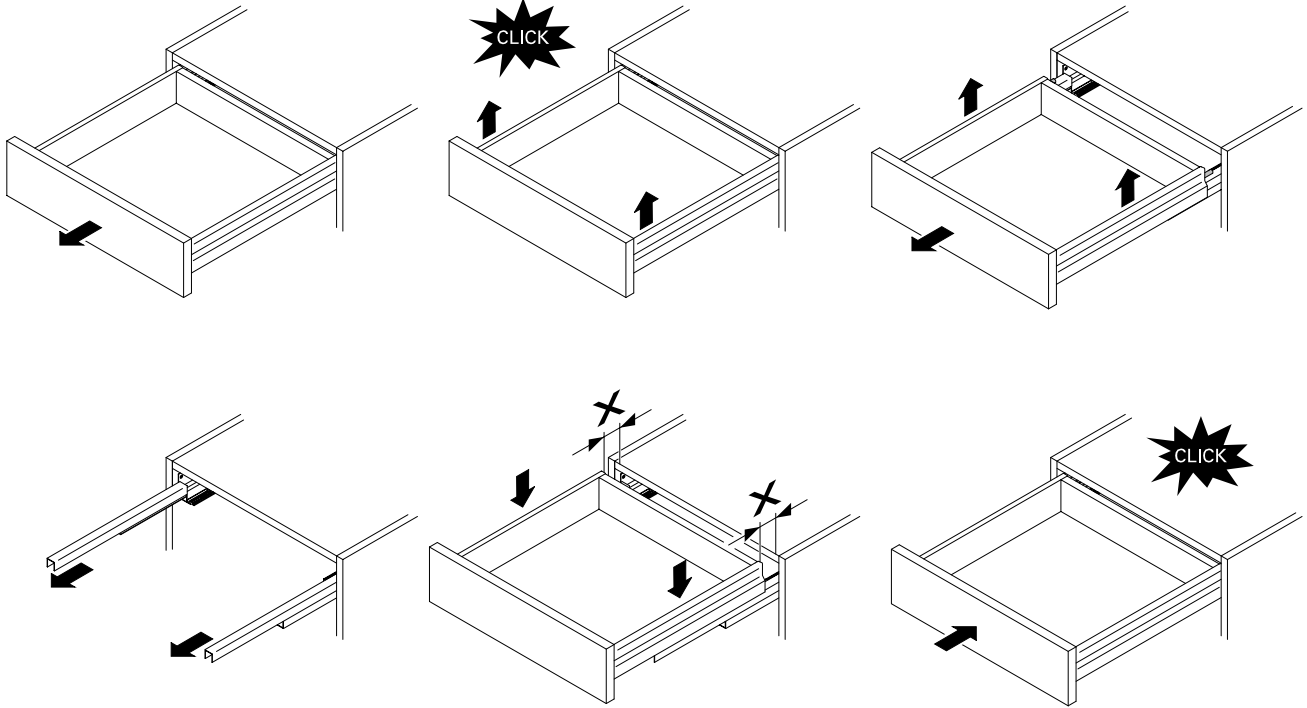


	deutsch	english	français	italiano	español	nederlands
2.2.1	Schübe und Auszüge	Drawers and pull-outs	Tiroirs e volumes coulissants	Cassetti et cassettoni	Los cajones y extraíbles	Schuifladen en uittrekelementen
	Höhen- und Seitenverstellung	Vertical / horizontal adjustment	Ajustage en hauteur et en largeur	Regolazione dell'altezza e laterale	Regulaci3n en altura y regulaci3n lateral	Hoogte- en zijverstelling

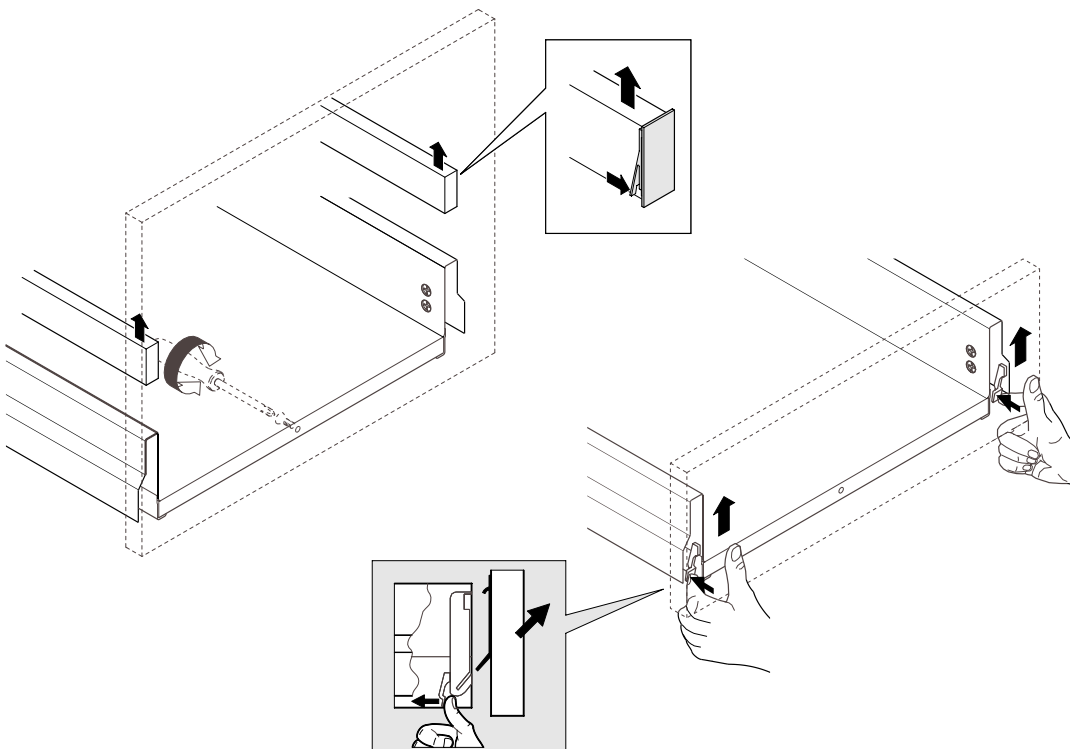




	deutsch	english	français	italiano	español	nederlands
2.2.1	Aus- und Einhängen	Fitting / removing	Mise en place et retrait	Montaggio e smontaggio	Extracción e intro-ducción	Uit- en inhangen



Abnehmen der Schub- / Auszugsfronten	Removing drawer / pull-out fronts	Retrait des parties frontales des tiroirs / volumes coulissants	Smontaggio dei pannelli frontali dei cassetti / cassettoni	Quitar los frentes de cajones / dispositivos corredizos	Afnemen van de schuif- / uittrek-elementfronten
--------------------------------------	-----------------------------------	---	--	---	---



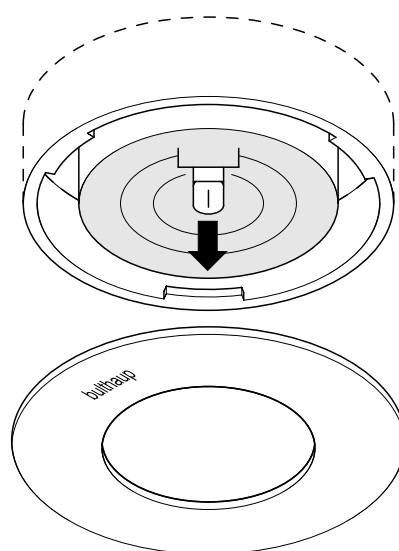
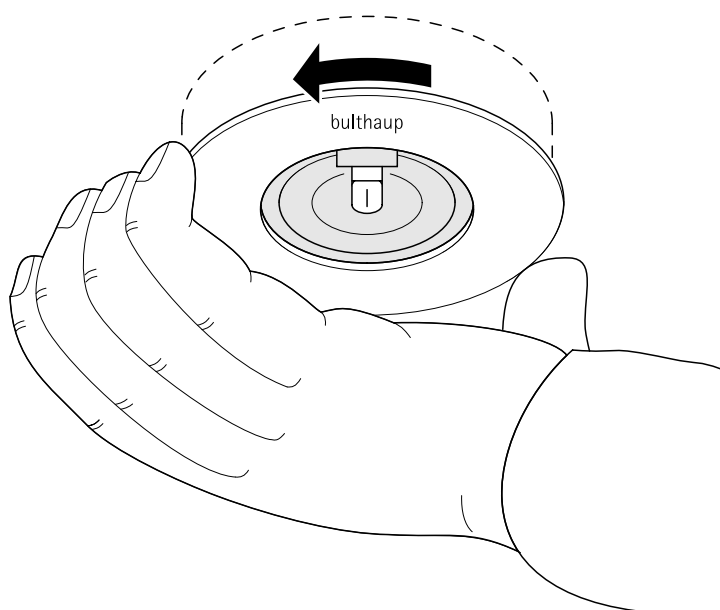


	deutsch	english	français	italiano	español	nederlands
	„touch“ Beschlag	“touch” fitting	Ferrure « touch »	Guarnizione „touch“	Herrajes "touch"	„touch“-beslag
	Geschwindigkeit / Kraft einstellen	Adjusting speed / power	Ajustage de la vitesse / force	Regolare de la velocità / forza	Ajustar la velocidad / fuerza	Snelheid / kracht justeren
	1 Schub / Auszug aushängen	1 Taking off drawers / pull-out	1 Décrocher de la tiroir / façade coulissante	1 Essere de la cassetto / cassettone	1 Desmontar el cajón / extraíble	1 Lade / uittrekelement uithangen
	VORSICHT! Metallfeder unter Spannung.	CAUTION! Metal spring under tension.	ATTENTION ! Ressort en métal sous la tension.	CAUTELAI! Molla di metallo sotto tensione.	¡ATENCIÓN! Muelle del metal bajo tensión.	LET OPI! Metalen veer onder spanning.





	deutsch	english	français	italiano	español	nederlands
	Halogenlampen-Wechsel	Changing the halogen lamp	Changement des ampoules halogène	Cambiare la lampada alogena	Luz individual para huecos	Halogeenlampen verwisselen
	Pflegeanleitung <ul style="list-style-type: none"> Entfernen Sie leichte Verschmutzungen mit einem feuchtem Tuch unter Zugabe von Spülmittel. 	Care instructions <ul style="list-style-type: none"> Remove slight dirt with a damp cloth with some flushing agent. 	Entretien <ul style="list-style-type: none"> Eliminer les taches superficielles avec un chiffon doux et de l'eau additionnée de produit de vaisselle. 	Istruzioni per la cura <ul style="list-style-type: none"> Rimuovere lo sporco leggero con un panno umido con l'aggiunta di detersivo per piatti. 	Instrucciones de conservación <ul style="list-style-type: none"> Elimine suciedades menores con un trapo mojado y un poco de detergente. 	Onderhoud <ul style="list-style-type: none"> Verwijder lichte verontreinigingen met een vochtige doek met toevoeging van een afwasmiddel.
	VORSICHT! <ul style="list-style-type: none"> Vor dem Lampenwechsel Stromversorgung unterbrechen! Verbrennungsgefahr durch heiße Halogenlampe! Nur Halogen-Birnen gleicher Bauart verwenden. Durch stärkere Brinen besteht Brandgefahr. 	CAUTION! <ul style="list-style-type: none"> Interrupt power supply before changing the lamp! Avoid contact with hot halogen lamp! Risk of injury! Only use halogen bulbs of the same type. There is a risk of fire if your stronger bulbs than specified. 	ATTENTION ! <ul style="list-style-type: none"> Couper le courant avant de changer la lampe. L'ampoule halogène peut être encore brûlante! N'utiliser que des ampoules à halogène du même type. En cas d'ampoules trop fortes, danger d'incendie. 	CAUTELAI <ol style="list-style-type: none"> Prima di cambiare la lampada, staccare la corrente. Pericolo di scottature a causa della lampada alogena calda! Utilizzare solamente lampade alogene dello stesso tipo. Con lampade potenti sussiste il pericolo di incendio. 	¡ATENCIÓN! <ul style="list-style-type: none"> Desconectar la corriente antes de cambiar la lámpara. Peligro de incendio por efecto del calor de la lámpara halógena! Utilizar únicamente una lámpara halógena del mismo tipo. Con una lámpara de mayor potencia existe peligro de incendio. 	LET OPI! <ul style="list-style-type: none"> Onderbreek de stroomtoevoer voordat u de lampen verwisselt. Verbrandingsgevaar door hete halogeenlamp! Gebruik uitsluitend halogeenpeertjes van hetzelfde type. Door sterkere peertjes bestaat er brandgevaar.
	<ul style="list-style-type: none"> Halogen-Birnen nicht mit Finger berühren! Schon geringe Fettspuren können die Lebensdauer vermindern. 	<ul style="list-style-type: none"> Do not touch the halogen bulbs with fingers. The slightest trace of fat can reduce the longevity of the bulbs. 	<ul style="list-style-type: none"> Ne pas toucher l'ampoule à halogène avec la main. Même les plus petites taches de gras peuvent diminuer la longévité de l'ampoule. 	<ul style="list-style-type: none"> Non toccare con le mani la lampada alogena. Tracce anche minime di grasso possono diminuirne la durata. 	<ul style="list-style-type: none"> No tocar la lámpara con los dedos. Las motas de grasa acortan la vida de la lámpara. 	<ul style="list-style-type: none"> Halogeenpeertjes niet met de vingers aanraken. Minieme vetsporen kunnen al de levensduur verminderen



Bulthaup GmbH & Co KG
84153 Aich
Germany

Telefon +49 8741 80-0
Telefax: +49 8741 80-309
www.bulthaup.com